

# GLISE







RANGE ROVER





MUSEO  
*Soumaya*  
FUNDACIÓN *Carlos Slim*

**Plaza Carso**  
Abierto los 365 días  
Entrada gratuita

**#ArteParaTodos**  
@ElMuseoSoumaya  
[museosoumaya.org](http://museosoumaya.org)





LE SOIN NOIR  
GIVENCHY

HUILE  
PERFECTRICE

LE SOIN  
GIV

MICRO-C

L





# EL PODER DE SENTIRTE SEGURO

**GLS 580 4MATIC MH 2026**

Visita nuestras Agencias Autorizadas Mercedes-Benz

**140** YEARS OF  
INNOVATION



Las imágenes que aquí aparecen son usadas como referencia. Consulte especificaciones de los vehículos en [www.mercedes-benz.com.mx](http://www.mercedes-benz.com.mx) o en su Agente Autorizado. Mercedes-Benz® es una marca de Mercedes-Benz Group AG. Este vehículo contiene los dispositivos de seguridad obligatorios de conformidad con la NOM-194-SE-2021.

THE *KLEPCYS DICE GLACIAL BLUE* REIMAGINES TIME WITH A SHARPER, MORE DYNAMIC EDGE – WHERE INNOVATION POWERS EVERY SECOND. INSPIRED BY THE RHYTHM AND INTENSITY OF SPORT, IT TRANSFORMS TIMEKEEPING INTO A TRUE INSTRUMENT OF PERFORMANCE.

AT ITS CORE BEATS A UNIQUE STATE-OF-THE-ART AUTOMATIC MECHANICAL MOVEMENT, CONCEIVED BY OUR MASTER WATCHMAKER JEAN-FRANÇOIS MOJON AND CRAFTED IN-HOUSE IN LE LOCLE. THIS EXCEPTIONAL CALIBER DRIVES AN EXCLUSIVE DOUBLE-INDEPENDENT CHRONOGRAPH SYSTEM, ALLOWING TWO TIMING SEQUENCES TO RUN SEPARATELY OR IN PERFECT SYNCHRONY – DELIVERING UNCOMPROMISING PRECISION AND TOTAL CONTROL.

BECAUSE WHEN EVERY SECOND MATTERS, CYRUS GENÈVE DEFINES TIME WITH ULTIMATE PRECISION!

**THE CONQUEST OF INNOVATION**

[cyrus-watches.ch](http://cyrus-watches.ch) [info@cyrus-watches.ch](mailto:info@cyrus-watches.ch) [@cyruswatches](https://www.instagram.com/cyruswatches)



**KLEPCYS DICE GLACIAL BLUE**

Double Independent Chronograph  
42mm titanium case  
In-house automatic movement  
38-piece limited edition  
Ref. 539.508.T.T.D

Authorized Distributor:

**THE ONE LUXURY GROUP**

theoneluxurygroup.com concierge@theoneluxuryevent.com +52 55 4133 8858

*Kilian*

PARIS





ANGELS'  
SHARE  
by  
*Kilian*  
ON THE ROCKS

# LUJO QUE TRANSFORMA CADA TRAYECTO EN EXPERIENCIA

DISEÑADA EN CALIFORNIA, LINCOLN NAUTILUS ESTÁ DISPONIBLE EN VERSIONES DE GASOLINA E HÍBRIDA. SU MOTORIZACIÓN HÍBRIDA COMBINA A LA PERFECCIÓN UN MOTOR DE COMBUSTIÓN CON UNO ELÉCTRICO PARA ENTREGAR 310 HP, OFRECIENDO ASÍ UN NUEVO NIVEL DE DESEMPEÑO.

HA SIDO RECONOCIDA COMO SUV DEL AÑO EN 2025 POR MOTORTREND GROUP Y SE HA CONVERTIDO EN LA MATERIALIZACIÓN DE LA NUEVA ERA LINCOLN.



**ASIENTOS DE POSICIÓN PERFECTA:**  
CONFORT PERSONALIZADO EN 24 POSICIONES, CON FUNCIONES DE MASAJE, SOPORTE LUMBAR, CALEFACCIÓN Y VENTILACIÓN.



**LINCOLN DIGITAL EXPERIENCE**  
UNA PANTALLA PANORÁMICA CONFIGURABLE DE 48" QUE INTEGRA NAVEGACIÓN, ENTRETENIMIENTO Y CONECTIVIDAD INTELIGENTE CON ACCESO A GOOGLE Y FUNCIONES EN TIEMPO REAL.

# LINCOLN NAUTILUS



DESCUBRE MÁS EN [LINCOLN.MX](https://www.lincoln.mx)



LINCOLN

FRANCK MULLER  
GENEVE



SFUMATO COLLECTION

FRANCK MULLER  
GENEVE



SFUMATO COLLECTION





Haz del próximo destino  
una historia compartida.

**Obtén vuelos  
al 2x1.**

En Amex, así también te respaldamos.

Consulta requisitos de contratación, beneficios, comisiones,  
Términos, Condiciones y productos participantes en [go.amex/conamex](https://go.amex/conamex)



OFFICIAL  
FERRARI DEALER  
FERRARI MÉXICO





[mexicocity.ferrariidealers.com](http://mexicocity.ferrariidealers.com)



# AEROMEXICO TE LLEVA

MÉXICO - CALI



# Vuela directo desde la Ciudad de México

Viaja a Cali en uno de nuestros  
4 vuelos semanales.



Reserva ahora



**AEROMEXICO**



Estar cerca, llegar lejos.



# CARTA EDITORIAL

Etimológicamente hablando, del latín novus, que significa fuera de lo común, raro, inesperado, extraño, distinto o innovador, la novedad es una de las grandes constantes de la vida. Cada día comienza como si de abrir un libro en blanco se tratase, sin conocer ni imaginarnos qué sorpresas nos va a traer, ni mucho menos si experimentaremos alguna situación nunca antes vivida. Y es que hay un factor intrínseco en lo desconocido que nos llega a generar expectación, bien sea porque nos interesa o porque nos llama la atención; lo cierto es que el simple hecho de vivir algo por primera vez es algo simple y sencillamente excepcional, ningún sentimiento se puede comparar con ello. Porque de la mano de lo nuevo viene siempre, sin necesidad de invitarlo, el cambio, junto con su incertidumbre y su ilusión, capaces de tocar hasta las más profundas fibras de nuestro ser. Ese aire de novedad es el que envuelve esta edición de Glise, que no solamente marca un nuevo año sino que forja el inicio de una nueva década que se adentra en las aguas de lo desconocido para descubrirlo juntos una temporada más.

Germán Fernández  
Publisher

# CVSTOS

THE TIME KEEPER



METROPOLITAN COLLECTION

# GLISE

Publisher

Germán Fernández  
german@glisemagazine.com

Directora

Naye Quiros  
naye@glisemagazine.com

Coordinadora Editorial

Fernanda Segura  
fernanda@glisemagazine.com

Diseño

Laura Franco  
laura@glisemagazine.com

Asistente

Jessica Ortega

Foto portada

Stephania Burgos

Retoque portada

Natalia Makovii

Modelo

Olha Shcheka

Stylist

Darya Tokmakova

Video

Yossuana Films

Total Looks

Louis Vuitton

Locación

Deelum concepts

[glisemagazine.com](http://glisemagazine.com)

---

Revista GLISE

Pennsylvania 214 interior 102

Col. Nápoles 03810, Ciudad de México

Para anunciar o suscribirse a la revista:

[info@glisemagazine.com](mailto:info@glisemagazine.com) | 00525571620529

GLISE, año 11 No 22 revista semestral Junio de 2026. Editor Responsable: Germán Daniel Fernández. Número de Reserva de Derechos al Uso Exclusivo: 04-2015-100515452500-102. Número de Certificado de Licitud de Título y Contenido otorgado por la Comisión Calificadora de Publicaciones y Revistas Ilustradas de la Secretaría de la Gobernación: 16630. Domicilio de la Publicación: Pennsylvania 214 interior 102, Colonia Nápoles, Delegación Benito Juárez, C.P. 03810, Ciudad de México, México. Teléfono (55) 71620529. Impresa por: Offset Santiago, S.A. de C.V. Salvador Velasco No. 102 Manzana 4 Lote 2 y 3, Col. Parque Industrial Exportec I C.P. 50200, Toluca de Lerdo, Edo. de México, Teléfono (722) 962.1800. Distribuidor: Germán Daniel Fernández, Pennsylvania 214 interior 102, Colonia Nápoles, Benito Juárez, C.P. 03810, Ciudad de México, México. Título de Registro de Marca otorgado por el Instituto Mexicano de la Propiedad Industrial, con número 1641876. Este número se terminó de imprimir en Junio de 2026. Las opiniones expresadas por los autores no necesariamente reflejan la postura del Editor de la Fotografía.

# GRENADIER PROTOTYPE

DISEÑADO PARA UNOS POCOS.  
30 UNIDADES, UNA SOLA  
OPORTUNIDAD

CDMX

📍 Av. Insurgentes Sur 1082 Insurgentes  
San Borja, Benito Juárez, 03100  
☎ 55 6552 5943 📞 55 3655 7743

📍 Av. Juan Salvador Agraz 61  
Colonia Santa Fe 05370  
☎ 55 6552 5942 📞 55 6496 4934

📸 ineosgrenadier\_mx 📘 Ineos Grenadier Mexico

INEOSGRENADIER.COM.MX

Quiero más información



# CONTENIDO

LÚDICO RADICALISMO	34
SUTIL OPULENCIA	44
MAGNÍFICA SENCILLEZ	54
CLANDESTINO	64
ONTOLÓGICO PLURALISMO	74
NOUVELLES	90
ARTÍSTICA VORÁGINE	126
MONUMENTAL TRASCENDENCIA	140
DINÁMICA MORADA	150
FANTÁSTICA REALIDAD	160



Charles Girardier

*Legacy of Excellence*



**PLÉNITUDE  
PL2 LUNAR PHASE**

Volcano Power Reserve®  
39.5mm steel case  
In-house manual-winding movement

Authorized Distributor :

**THE ONE LUXURY GROUP**

[www.theoneluxurygroup.com](http://www.theoneluxurygroup.com)

[concierge@theoneluxuryevent.com](mailto:concierge@theoneluxuryevent.com)

+ 52 55 4133 8858

TULUM, MÉXICO

# JUNGLE LUXE

*Storytelling from Tulum*

DESIGN + BUILD  
CURATED STAYS  
INTERIOR DESIGN



JUNGLELUXE.MX

+1 (602) 909-3029





INNA  
BEZCO CORRUSSKICTER



INNA

BEACH CONDOS & HOTEL  
PUERTO MORELOS



[INNA-BCH.COM](http://INNA-BCH.COM)



Courtesy Thaddaeus Ropac gallery, London · Paris · Salzburg · Seoul © Erwin Wurm / ADAGP Paris, 2026 Photo: Markus Gradwohl

# LÚDICO RADICALISMO

**A través del humor, Erwin Wurm ha encontrado la manera de realizar una crítica social a nuestra vida diaria de la manera más divertida posible, logrando un puesto preponderante en la escena del arte contemporáneo.**

El arte como expresión creativa, ya sea a través de recursos sonoros, plásticos o visuales, tiene gran relevancia como componente cultural de la vida, lo cual podrá interpretarse como de un nivel de seriedad importante; sin embargo, el arte no debe ser serio para ser significativo, así lo ha planteado a lo largo de toda su trayectoria Erwin Wurm. Austriaco, nacido en 1954 en la ciudad de Bruck an der Mur, con una peculiar forma de ver la vida cotidiana en gran parte por su infancia vivida en la época de la posguerra (después de la Segunda Guerra Mundial) y llevando a cuevas el escepticismo que tenía su padre respecto a las artes -quien era un detective-, a pesar de ello toma la decisión de seguir su llamado e ingresa a la University of Graz en 1977 y posteriormente estudió en la University of Applied Art y Academy of Fine Arts (también en Viena) en 1982; este periodo académico le aporta sólidas bases en materia de fotografía y también de escultura, mismas que serán claves en tu enfoque subversivo de las formas y los materiales en sus futuras obras. Desde sus inicios, la filosofía de Erwin fue "hacer trabajos que hagan a la gente ver su vida diaria de un modo distinto", con propuestas que desafiaran las esculturas convencionales -y todo lo que había aprendido en la escuela- y más bien priorizaran la acción. A finales de la década de los años 90 llega el reconocimiento internacional gracias a sus obras One Minute Sculptures, que ahora son todo un ícono en el arte contemporáneo; se trata de objetos y situaciones de la vida regular donde el espectador llega a formar parte activa de la misma convirtiéndose en obra de arte siguiendo las instrucciones de Erwin para colocarse en cierta posición durante un minuto dentro de ella, borrando la línea entre la escultura y el cuerpo de la persona; esta acción convierte una situación clásica de museo donde los visitantes llegan y admiran el arte en un momento de introspección llevado a un nivel superior. Es así como



Courtesy Thaddaeus Ropac gallery, London · Paris · Salzburg · Seoul © Erwin Wurm / ADAGP Paris, 2026 Photo: Markus Gradwohl

el escultor menos escultor irrumpe en la escena del arte contemporáneo con su peculiar visión y su sentido del humor para llenarla de alegría. Continuando con la línea de los objetos cotidianos, el austriaco se sumerge en la estrecha relación que las personas pueden llegar a desarrollar con algunos de ellos, particularmente con los bolsos, los cuales hoy en día son un símbolo inequívoco de estatus social o sofisticación; la creencia de que este accesorio es una extensión de su dueño queda expuesta en las piezas de su colección Bags, presentando modelos emblemáticos de marcas de lujo -como Bottega Veneta o Hermès- antropomorfizados, es decir, con un par de enormes piernas caricaturescas en posturas que parecen andar de paseo o descansando, generando el cuestionamiento: ¿nosotros usamos el bolso o el bolso nos usa a nosotros? Una idea similar es el eje de Abstract Sculptures, donde curiosas salchichas metálicas son dotadas de brazos y piernas, adoptando posturas muy particulares, ya sea en solitario o en pareja. Siguiendo la línea de la cotidianidad, Erwin considera que el acto de subir o bajar de peso es también un hecho presente con regularidad y él lo considera como un gesto escultórico en sí mismo por los cambios de forma que se producen en el cuerpo, lo cual le valió de inspiración para representarlo artísticamente mediante el engrosamiento o encogimiento de elementos, como los coches en la serie Fat Car. Si bien a simple vista los proyectos de Erwin podrían pasar por cómicos o parodias banales de la vida moderna, lo cierto es que la crítica social y la invitación a la reflexión están siempre presentes para quien decida explorar más allá de lo aparente, de hecho él mismo ha declarado que la pregunta que ha motivado su trabajo a lo largo de las décadas es “¿Puedo usar esta idea de escultura para procesar la vida diaria y nuestro tiempo para ganar una nueva perspectiva o una nueva posibilidad de interpretación?”, la



Courtesy Thaddaeus Ropac gallery, London · Paris · Salzburg · Seoul © Erwin Wurm / ADAGP Paris, 2026 Photo: Pierre Tanguy



Courtesy Thaddaeus Ropac gallery, London · Paris · Salzburg · Seoul © Erwin Wurm / ADAGP Paris, 2026 Photo: Pierre Tanguy





Courtesy Thaddaeus Ropac gallery, London · Paris · Salzburg · Seoul © Erwin Wurm / ADAGP Paris, 2026 Photo: Markus Gradwohl



Courtesy Thaddaeus Ropac gallery, London · Paris · Salzburg · Seoul © Erwin Wurm / ADAGP Paris, 2026 Photo: Markus Gradwohl

cual ha sido el hilo conductor en todas sus exhibiciones; de hecho, el proyecto de One Minute Sculptures no se produjo solamente una vez sino que se convirtió en uno que se sigue reinventando desde 1996 hasta la fecha, y su singular concepto llegó más allá de los amantes del arte contemporáneo gracias a que los Red Hot Chili Peppers (banda estadounidense de rock) en su video "Can't Stop" de 2003 reprodujeron algunas de las poses que Erwin propone en dicha serie, y gracias a ello ahora se jacta de ser el único artista contemporáneo que ha sido agradecido en los créditos de un video musical transmitido en MTV y tener un lugar dentro de la cultura pop. Y también él ha jugado con la ironía en su identidad propia con gran éxito, representándose a él mismo como un pepinillo en la colección de 2008 Self-Portrait as a Pickle, con varios ejemplares de este fruto en posiciones erguidas, la cual se ha convertido en uno de sus proyectos más reconocidos hasta la fecha. Si aquí el cuerpo tiene una connotación graciosa, Erwin la lleva al extremo opuesto al desaparecer por completo en la serie Substitutes, donde expone una serie de prendas de vestir de aluminio a gran escala -hoodie, traje, vestido- minuciosamente detallados en una paleta de colores de lo más diversa, que no tienen cabeza y están completamente vacíos en su interior; desnudando metafóricamente las carcasas que usamos en el día a día. La genialidad de Erwin Wurm lo ha llevado a participar en dos ocasiones en la Bienal de Venecia, en 2011 con su instalación Narrow House y en 2017 representando a su país; sus obras han sido subastadas con valores de seis cifras y su trabajo ha sido expuesto en los museos más distintivos de la industria, como el Centre Pompidou, el Guggenheim Museum o el Museum of Modern Art.



Courtesy Thaddaeus Ropac gallery, London · Paris · Salzburg · Seoul © Erwin Wurm / ADAGP Paris, 2026 Markus Gradwohl



Courtesy Thaddaeus Ropac gallery, London · Paris · Salzburg · Seoul © Erwin Wurm / ADAGP Paris, 2026 Photo: Markus Gradwohl

## SUTIL OPULENCIA

**Rosewood Villa Magna, más que un hotel de lujo, es el alojamiento preferido para los asiduos visitantes a la capital española que buscan una estancia excepcionalmente cómoda y libre de preocupaciones en un refinado entorno al centro de Madrid.**

El Palacio de la Anglada, construido a lo largo de la década de 1870 por encargo de un banquero, llegó a ser uno de los edificios más lujosos de Madrid. A pesar de ser un ícono del interiorismo con su estilo ecléctico y un espacio interior que asemejaba el patio de los leones de la Alhambra, y pasar a ser propiedad de diversas personalidades de la sociedad española, terminó por ser demolido casi 100 años después de su concepción. Sin embargo, la suntuosidad que lo caracterizaba fue inspiración para dar vida a un proyecto hotelero en el año 1972, cuyas riendas fueron tomadas en el año 2020 por la empresa mexicana RLH para convertirlo en el Rosewood Villa Magna, la primera propiedad de esta emblemática marca de hospitalidad en España. La renovación integral del inmueble, abarcando todos los aspectos disponibles, dio paso a una experiencia de estancia excepcional de diseño moderno, acreedora de dos llaves Michelin, el premio al Mejor Hotel en Madrid por los Travel + Leisure World's Best Awards (2024), entre otros galardones que lo han catalogado como uno de los hoteles favoritos no solo de la península ibérica sino de Europa en general. Ubicado sobre Paseo de la Castellana -una de las principales avenidas de la capital española- en el prestigioso barrio de Salamanca, se extiende este bello inmueble que exuda lujo de la forma más discreta posible; entre boutiques de marcas internacionales y vibrantes sitios de la escena social madrileña, el Rosewood Villa Magna es un refugio urbano que hace honor a sus raíces de forma excepcional. Tras pasar el corredor de entrada, te da la bienvenida en la recepción del hotel una majestuosa obra inspirada en la sastrería española, comenzando por Cristóbal Balenciaga, que abre camino al impresionante despliegue de arte que hay en toda la propiedad, con más de 380 piezas que engalanan los espacios. La elegancia residencial que inunda









la propiedad se traduce en un ambiente acogedor dentro de las habitaciones, donde predomina la madera de caoba que contrasta con una paleta de tonos crema, creando una atmósfera sofisticada. Las más de 100 habitaciones están perfectamente acondicionadas para ofrecer una estancia placentera con todas las comodidades de la familia Rosewood, desde hermosas vistas a la ciudad, baño de mármol y amenidades de lujo, hasta servicios especiales para mascota y el uso en cortesía del vehículo BMW i7 M70 xDrive; asimismo cuentan con suites de dos dormitorios con capacidad máxima de cinco personas pensando en quienes viajan en familia. Para los que buscan una experiencia de alojamiento superior, en el año 2022 fueron inauguradas las Houses: las suites más exclusivas ubicadas en la última planta del edificio, entre las que destacan Royal Anglada House y Marquis de Salamanca House. Los huéspedes tienen a su disposición una serie de servicios personalizados excepcionales, tales como flota de vehículos con chófer; acceso a la zona VIP en el Estadio Santiago Bernabéu y servicio de mayordomía y conserjería en todo momento. Además, cuentan con terraza privada con espectaculares vistas de Madrid, equipo fitness, servicio de limpieza dos veces al día, y la posibilidad de combinar habitaciones contiguas para formar un penthouse de ultra lujo. Cada detalle está cuidadosamente pensado para garantizar una vivencia confortable para los más exigentes. Para los más pequeños del hogar, Rosewood Villa Magna ofrece el programa Rosewood Explorers: los niños entre cuatro y nueve años de edad participan en un recorrido a lo largo de todo el hotel con divertidas actividades para conseguir sellos y llenar su "pasaporte Rosewood", otorgándoles un premio al final de la experiencia y disfrutando de una tarde inolvidable. La oferta culinaria dentro de Rosewood Villa Magna es por demás sublime,







con una gama diversa para satisfacer todos los paladares y adaptarse a los diferentes momentos de tu estancia. El Chef Jesús Sánchez, ganador de Tres Estrellas Michelin y Tres Soles Repsol en El Cenador de Amós (Villaverde de Pontones), está a cargo de Amós, el restaurante con una propuesta contemporánea de la cocina del norte de España, dando como resultado un santuario dedicado a la mejor comida cantábrica que fusiona materia prima, tradición, esencia y sabor donde podrás degustar desde las clásicas croquetas hasta una pularda o un solomillo en su punto. En Las Brasas de la Castellana se hace presente la cocina española tradicional en un ambiente atractivo, con una terraza con vista a los jardines que invita a pasar una mañana tranquila mientras se disfruta de un desayuno continental. Ahora que para el tapeo o los drinks nocturnos, Tarde. O es el espacio ideal, tiene una atractiva oferta de mixología y vibrante música de bar que atrae tanto a huéspedes como locales al picoteo; y para esos momentos entre citas, por la mañana o por la tarde, Flor y Nata ofrece una selecta gama de postres y barra de café para pasar el tiempo. Para continuar con la indulgencia, Rosewood Villa Magna cuenta con dos espacios distintos; Hair Wellth Spa, a cargo de Claudia di Paolo, está dedicado al bienestar capilar con la más alta tecnología combinadas con técnicas de masaje, con opción de elegir entre tres experiencias distintas para obtener un cabello sano y equilibrado. Por otro lado, Sense, A Rosewood Spa, es un paraíso de serenidad en el corazón de Madrid, con gimnasio y spa de instalaciones incomparables, incluyendo un Hammam con auténtico mármol turco, sauna finlandés, circuito de hidroterapia, donde el menú incluye faciales de la mano de La Prairie y masajes para revitalizar el cuerpo y relajar la mente.









House In Zagreb



## MAGNÍFICA SENCILLEZ

**Ganador de la Medalla de Oro del Círculo de las Bellas Artes de Madrid, de el León de Oro de la Bienal de Venecia y del Premio Pritzker de Arquitectura, Eduardo Souto de Moura tiene ganado su lugar como uno de los mejores de la historia.**

Desde que el hombre dejó de ser nómada y decidió adoptar un estilo de vida sedentario, la arquitectura ha estado presente en nuestras vidas. Si bien al principio fue algo empírico -hablando de las cuevas, por ejemplo- más adelante la arquitectura monumental comenzó a ocupar un lugar relevante en las civilizaciones y con el paso de los siglos se volvió una disciplina clave en el desarrollo de las sociedades; hasta llegar a la época actual, donde la interrogante hoy en día es ¿qué pasará con la arquitectura tradicional como la conocemos con la llegada de la Inteligencia Artificial a todas las áreas de nuestra vida? Y en todos los siglos en medio de toda esta vorágine, han existido personajes fuera de serie que se han encargado de hacer de esta industria una que ha permitido darle vida a través de la imaginación a ideas disruptivas que han representado no solamente el hogar del hombre como tal sino hasta incluso la identidad un punto en particular. Esa genialidad sin fronteras es la que ha caracterizado a lo largo de su carrera a Eduardo Souto de Moura, el segundo arquitecto portugués en ganar el Premio Pritzker de Arquitectura (galardonado en el año 2011). Nacido en la ciudad de Oporto el 25 de julio de 1952, comenzó su vida académica en la Escuela Italiana de su ciudad natal y posteriormente en la Escuela Superior de Bellas Artes de Oporto; como dato curioso, Eduardo comenzó la carrera en el área de las artes -específicamente en la escultura- sin embargo él mismo ha relatado en numerosas ocasiones que fue una amena conversación con el escultor Donald Judd lo que lo hizo cambiar de opinión, ya que el artista le compartió la soledad que se siente al dedicarse a ese oficio ya que es una disciplina solitaria; fue tal el impacto de la conversación que el joven Eduardo optó por cambiar de opinión y estudiar Arquitectura. A lo largo de sus años como estudiante

tuvo la fortuna de trabajar al lado de grandes nombres de la industria como Álvaro Siza, quien fue el primer portugués en ganar el Premio Pritzker, y Manuel Pinheiro Fernandez de Sá, quien a su vez era su maestro de urbanismo; posteriormente, una vez terminados sus estudios, abre su propio despacho en 1980 y al poco tiempo recibe su primera comisión importante: el mercado municipal de Braga, terminado en el año 1984 (hoy ya demolido debido a cambios administrativos), otorgándole notoriedad fuera de Portugal gracias al peculiar diseño, puesto que su aparente sencillez -un conjunto de pilares con una cubierta plana y dos muros- resolvía de forma magistral una necesidad del entorno. Y es que precisamente es aquí donde radica la magia del trabajo del arquitecto luso, quien en diversas ocasiones ha declarado que para él la arquitectura no se trata de obras poéticas como lo hacen otros colegas, ni tampoco de explicaciones provocadas de forma intencionada, para él “un objeto es suficiente y no estoy interesado en lo que el autor quería decir, quiero interpretar la arquitectura por mí mismo”. Su motto de crear objetos donde las personas pudieran vivir y ser felices lo aterrizó en los diseños de residencias familiares, primero dentro de su comunidad y posteriormente fuera de ella; tal es el caso de una residencia en Zagreb, donde la idea central del proyecto giraba en torno a desarrollar la vivienda en un estrecho espacio. El resultado fue una casa que por fuera tiene pinta de un edificio minimalista, que bien podría pasar por una moderna galería de arte gracias al patio interior que sirve a la vez de entrada vehicular, que definitivamente no se asemeja a una vivienda tradicional; al interior se divide en tres pisos que albergan los espacios sociales y privados inherentes a un proyecto habitacional y, además, un patio interior en la segunda



House In Zagreb



House In Zagreb



Paula Rêgo Museum in Cascais





Alcobça Monastery reversion



planta. Por otro lado, uno de los grandes aciertos de Souto de Moura ha sido el enfoque que le ha dado al uso de las materias primas dentro de sus proyectos, con el granito, el ladrillo, el hormigón y la madera como protagonistas frecuentes, ha procurado hacerlos pieza clave del proyecto en general en vez de meros elementos decorativos; además, hablando específicamente de la madera, debido a que es un material que utiliza recurrentemente por sus propiedades y la gran calidad que tiene per se, siempre ha promovido la reforestación para evitar el exterminio desproporcionado de este recurso natural y en general prefiere no recurrir a productos que estén en peligro de extinción; aún así, considera que la arquitectura ecológica como tal no existe, solamente la buena arquitectura. De manera frecuente, si de catalogar su estilo se trata, se recurre a la etiqueta de neomiesiana, en su mayoría por el corte minimalista de sus obras, el cual se debe a que una de sus grandes figuras de inspiración es el arquitecto germano-estadounidense Ludwig Mies van der Rohe, considerado (entre otros) pionero de la arquitectura moderna y reconocido por el lema "menos es más". Esta arquitectura consciente, que examina minuciosamente el espacio donde se desenvuelve -en parte herencia del cuidadoso trabajo que su padre como médico tenía con sus pacientes- le ha valido ser parte de proyectos de gran relevancia cultural como una capilla en el debut de El Vaticano en la 16ª Bienal de Venecia o la renovación de el Monasterio de Alcobaza, la primera obra gótica en territorio portugués. Y si hablamos de lo que él personalmente busca conseguir a través de esta disciplina, el objetivo principal ha declarado que es expresar su opinión personal, es decir, que la arquitectura que hace es primero para darle gusto a sí mismo y después, si es útil y hace feliz a su cliente, entonces la meta se ha conseguido.



Alcobaça Monastery reversion



Fotógrafos: Alessandra Chemollo | Luis Ferreira Alves y Marta Maria Ferreira | Jose Campos | Fernando Guerra.

# CLANDESTINO

Fotógrafa  
Stephania Burgos

Modelo  
Olha Shcheka

Stylist  
Darya Tokmakova

Video  
Yossuana Films

Total Looks  
Louis Vuitton

Locación  
Deelum concepts

























## ONTOLÓGICO PLURALISMO

El cuerpo como figura poderosa y la ropa como armadura de poder son algunos de los preceptos de las obras de Bárbara Sánchez-Kane, la artista yucateca que fusiona magistralmente arte y moda alrededor del mundo.

La moda ha sido un medio de expresión desde tiempos inmemoriales, siglos después pasó a ser considerada un arte en sí misma; ¿cómo sería si, además, se pudiera utilizar como un instrumento para cuestionar ideologías o creencias? Este es precisamente uno de los ejes motores del trabajo de Bárbara Sánchez-Kane, una artista mexicana oriunda de Mérida, ganadora del Chanel Next Prize 2026, premio otorgado por Chanel Culture Fund a los artistas que están redefiniendo radicalmente su campo de acción. Tratar de englobar el trabajo de Bárbara en una sola categoría es una tarea prácticamente imposible, ya que nos encontramos ante una artista -en toda la extensión de la palabra- cuya práctica ella misma la define como "una intersección entre escultura, moda y performance". La forma en la que llegó a desarrollarse en estas industrias es igual de fascinante que su historia personal; nacida en la capital de Yucatán en el año 1987 en el seno de una familia dedicada al trabajo en la industria eléctrica, desde pequeña estudió en una escuela de monjas y cuando llegó el momento de entrar a la universidad, eligió la carrera de Ingeniería Industrial para continuar con la línea familiar, graduándose a los 24 años; sin embargo, tiempo después, se enfrentó al diagnóstico de cáncer de ovario al comenzar la década de sus 20's, llevando a Bárbara a replantearse sus metas de vida. Es así como decide seguir su instinto e irse a Florencia a estudiar diseño en la prestigiosa universidad Polimoda en el año 2015; aunque en principio su idea nunca fue tener su propia marca sino trabajar para otros diseñadores, fue el impulso de la gente a su alrededor quienes la animaron a experimentar con una colección propia, lo cual eventualmente derivó en el nacimiento de su marca homónima de ropa Sánchez-Kane, con la idea de desafiar las ideas



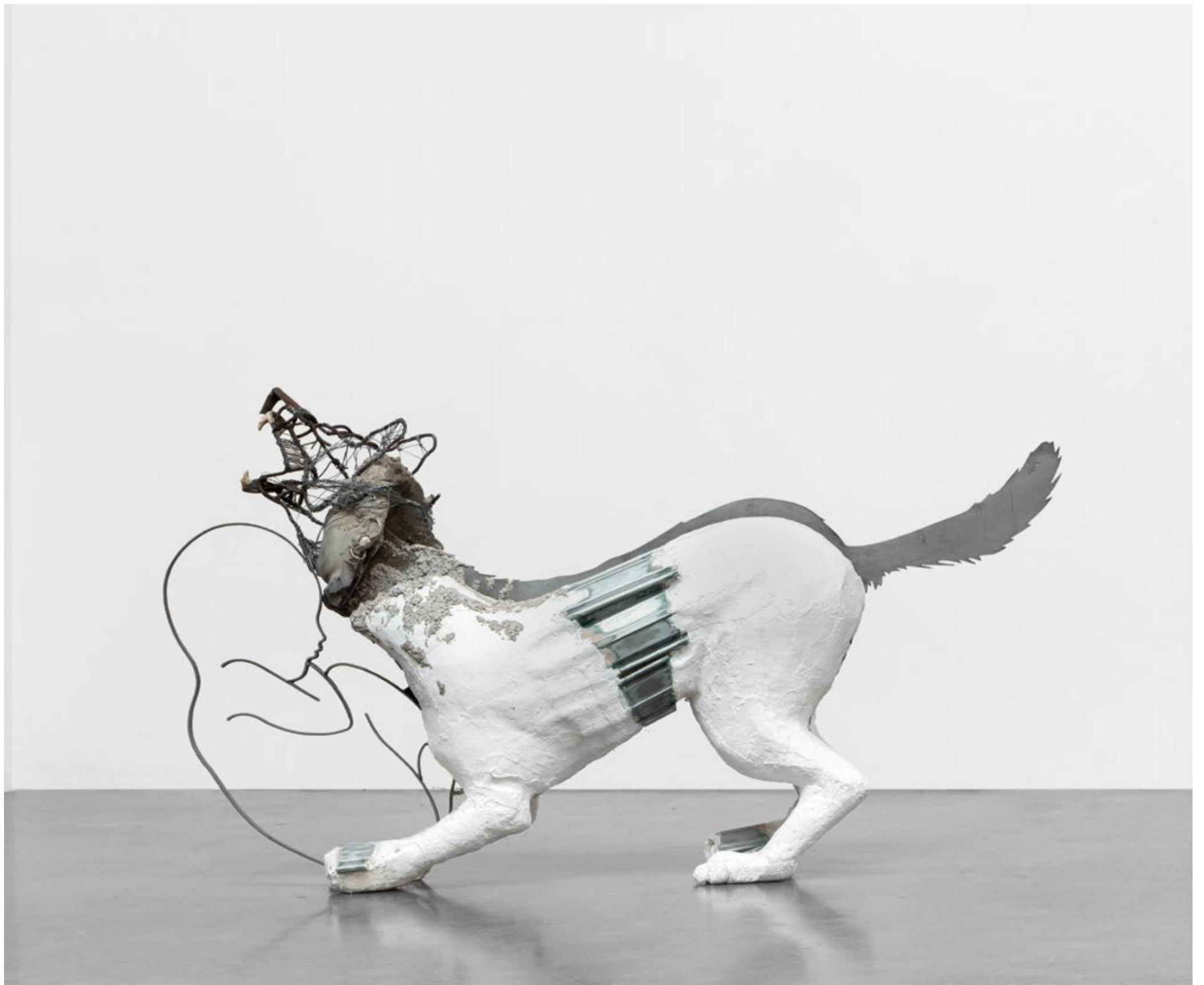
preconcebidas de lo que se cataloga como feminidad o masculinidad, resultando en piezas sin género definido, sino más bien como prendas que no siguen una tendencia del momento y se enfocan en proponer un discurso por cuenta propia. Al principio Bárbara entró a la vorágine de la agenda global de Fashion Week, especialmente el de Nueva York donde se presentó tres veces consecutivas, sin embargo el ritmo tan acelerado limitaba el tiempo que ella quería dedicar a los procesos creativos, por lo que decide darle un giro total a la manera en la que trabajaba con la moda, surgiendo así la fusión de disciplinas que la caracteriza. Una de las grandes representaciones de su esencia se dio con la exhibición Prêt-À-Patria, un título que juega con el término del mundo de la moda "prêt-à-porter" (listo para usar) sustituyendo la última palabra por patria en alusión a la crítica al siniestro papel que juegan los militares dentro de la cultura mexicana; una impactante escultura que involucraba tres figuras militares con los uniformes intervenidos por Sánchez-Kane se colocaban uno por encima del otro unidos a través de un asta bandera que entraba por sus bocas y salía por sus anos; el simbolismo de la obra comienza desde las caras doradas de las figuras, hechas a partir de un molde de la cara de la propia artista para visibilizar las máscaras que portan las figuras de autoridad en nuestra sociedad; aunado a ellas se proyectaba un video y se mostraba otro uniforme empaquetado al vacío como una crítica a la masculinidad autoritaria y la violencia que causa; esta irreverente instalación fue presentada también en la Bienal de Venecia 2024. Y es que Bárbara se ha autodefinido como una feminista y no teme mostrarlo en su obra, al contrario, lo exponencia en la medida de lo posible y también "busca nuevas maneras de visualizar 'la cuerpo'", como dice la











artista, dentro de la sociedad masculina hegemónica en la que vivimos, según su punto de vista. Así como la milicia fue el eje central de una de sus reflexiones, también lo han sido otras aristas de la vida cotidiana, como la religión y el consumismo, por ejemplo, y ella piensa que salir a la calle con una pancarta no es la única forma de alzar la voz. Para muestra su primera exhibición individual en Collegium (centro de creación, investigación y exposición de arte contemporáneo en España), ¿Cuántos ángeles caben en la punta de un alfiler?, donde la yucateca explora de forma inusitada estos dos temas a través de esculturas creadas con accesorios de moda y prendas cargadas de referencias y las presenta en un recinto sacro de más de 500 años de antigüedad; un imponente par de alas de ángeles creado a partir de cinturones de cuero negro montados sobre un andamio evoca el paralelismo entre religión y moda, la manera en la que ambos son un mecanismo para regular comportamientos preconcebidos. Porque la vida diaria, y todo lo que ésta conlleva, es una fuente de inspiración inagotable para Bárbara; no solamente son los murales en las calles o las obras en un museo, sino aquello que mueve sus fibras interiores, como las cartas que se enviaba con su amiga Sofía Alazraki, donde incluían pedazos de tela y otros objetos que denotaban su pasión por la moda, mismas que terminaron convirtiéndose en el libro *Fortuna y Fetiche*. Para la artista no hay conceptos absolutos, sino múltiples verdades que pueden exponerse desde distintos ángulos, haciéndola incursionar en otras esferas, como la dirección creativa de la portada de uno de los discos de Mon Laferte o su deseo de producir un ballet donde ella coordine desde el vestuario hasta la escenografía, el cielo es el límite.





“Nuestro amor por el diseño está en crear espacios que inspiren día con día a quienes los habitan.”

- Arturo de la Rosa.

**pavilion**®  
connections by design.

Insurgentes Sur 303, Int. 301,  
Hipódromo, CDMX.

**M:** [customerservice@bypavilion.com](mailto:customerservice@bypavilion.com)

**IG:** [@bypavilion](https://www.instagram.com/bypavilion)

**in:** [@by-pavilion](https://www.linkedin.com/company/bypavilion)

**vitra.**





# LIBRE

YVES SAINT LAURENT

EL ORIGINAL EAU DE PARFUM & BERRY CRUSH  
LA NUEVA FRAGANCIA FLORAL FRUTAL

YSL







  
VELAS RESORTS.  
MÉXICO

GRANVELAS.COM.MX



Vigencia al 30 de junio 2026. Las imágenes mostradas son usadas como referencia, por lo cual pueden no estar disponibles ciertos equipamientos en ciertos modelos. Mayor información sobre el bono consulta tu Agente Mercedes-Benz o en [www.mercedes-benz.com.mx](http://www.mercedes-benz.com.mx)



Vigencia al 30 de junio 2026. Las imágenes mostradas son usadas como referencia, por lo cual pueden no estar disponibles ciertos equipamientos en ciertos modelos. Mayor información sobre el bono consulta tu Agente Mercedes-Benz o en [www.mercedes-benz.com.mx](http://www.mercedes-benz.com.mx)

## HABITAR EL CONFORT

Te sientas. La puerta se cierra y el ruido exterior pierde intensidad. Es un viaje, pero no solo hacia otro lugar: también hacia una sensación de calma y bienestar. GLS 580 4MATIC MH brinda una experiencia de lujo que aparece en la manera en que el espacio respira, en la calidad de los materiales, en la tecnología que actúa sin interrumpir la experiencia. Concebida para el confort superior, GLS transforma el interior en un entorno refinado. Los asientos delanteros multicontorno junto a la climatización automática THERMOTRONIC aseguran la temperatura ideal durante todo el viaje. En la parte trasera, la sensación es aún más exclusiva gracias a los asientos calefactados y las persianas eléctricas. El sistema de sonido surround Burmester®, junto con los paquetes AIR-BALANCE y ENERGIZING, que convierten todo en un momento para permanecer, no solo para llegar. El confort se disfruta mejor cuando viajamos seguros. Bajo esta premisa, GLS 580 4MATIC MH integra tecnologías que acompañan cada trayecto con precisión y confianza. El paquete de asistencia a la conducción Plus incorpora funciones como DISTRONIC y asistente activo de dirección. Los faros MULTIBEAM LED adaptan automáticamente la iluminación, mientras que la realidad aumentada MBUX para navegación aporta claridad en maniobras y recorridos urbanos. GLS es una SUV diseñada para habitar el confort en cada uno de tus viajes. Adquiere-la con bono exclusivo y 3 años de garantía incluidos.



## ARTESANAL RESPLANDOR

Surcar las diligencias de la vida cotidiana detrás del volante de una Range Rover convierte el ajetreo diario en una experiencia no solamente llevadera sino también mucho más placentera; y en una era donde tu vehículo llega a ser una extensión de tu presentación personal, hacerlo aún más tuyo es asignatura imprescindible. El servicio SV Bespoke de Range Rover ha sido el aliado perfecto para convertir tu SUV en una pieza única que represente tu personalidad en cada detalle desde hace algún tiempo, logrando un número sin precedentes de comisiones en el último año. La personalización va desde el interior hasta el exterior, comenzando por bordados personalizados y una selecta paleta de tonos de piel para elegir, pasando por opciones para el volante, que son creados en el Bespoke Commissioning Studio. Ahora, el nivel de detalle llega aún más allá con el nuevo terminado exterior de efecto espejo que refleja impecablemente el alto nivel de artesanía y conexión personal con la marca. Esta nueva tecnología permite alcanzar colores de pintura más complejos que permiten dar vida a la visión única del cliente, siendo el pináculo del área de diseño de Range Rover en materia de individualidad y diseño. Este nuevo proceso -que involucra una capa de laca aún más gruesa y más etapas de pulido- ofrece hasta 25% más suavidad con una cobertura que parece de cristal para una apariencia aún más sofisticada, llegando a conquistar un nuevo imposible.







## REFINADA CONDUCCIÓN

En un mundo donde la inmediatez nos permite tener cualquier cosa al alcance de la mano, la calma se ha vuelto un bien intangible por demás preciado, y Lincoln lo sabe. Es por ello que la marca estadounidense de autos de lujo ha reinventado la experiencia de manejo para llevarla a una suntuosa atmósfera de serenidad en la totalmente nueva Lincoln Navigator®. Esta SUV ofrece un nivel superior de comodidad con espaciosos asientos para todos los pasajeros, incluyendo la segunda y tercera fila; además el conductor podrá disfrutar de una experiencia aún más placentera gracias a la tecnología Rejuvenate, diseñada para hacer una pausa y renovar el cuerpo y la mente con diferentes tipos de masaje, aromaterapia y frecuencias de sonido por cinco o 10 minutos mientras el automóvil se encuentra estacionado. La tecnología también se presenta en la pantalla panorámica inmersiva de 48 pulgadas que va de extremo a extremo y permite relacionarse con el vehículo profundamente mediante la sincronización con Google Assistant, la navegación con actualizaciones de tránsito en tiempo real, el monitoreo intuitivo del estado de la SUV que configura cada aspecto del ambiente interior y el reconocimiento de la voz del conductor para ejecutar algunas tareas del sistema operativo sin quitar las manos del volante. Los 440 caballos de fuerza con los que cuenta la Lincoln Navigator® son entregados por el motor Twin Turbo 3.5 L V6, capaces de remolcar hasta cuatro toneladas y ofrecer una aceleración poderosa y, al mismo tiempo, con gran seguridad con el conjunto de asistencias avanzadas Lincoln Co-Pilot® 360 Drive 2.0 que monitorea el entorno en tiempo real.





## MEMORABLE EXPERIENCIA

En el vertiginoso ritmo de los aeropuertos internacionales, donde los minutos parecen diluirse entre puertas de embarque, existe un espacio donde el tiempo adquiere otro sentido. The Centurion® Lounge redefine el concepto de espera con una propuesta que fusiona lujo, serenidad y una atención al detalle digna de los más exigentes viajeros. Diseñadas para convertirse en un auténtico santuario de calma, estas Salas exclusivas ofrecen mucho más que confort: son el prólogo perfecto de una travesía memorable. Desde la arquitectura interior armonizada hasta la calidez del servicio personalizado, todo en The Centurion® Lounge invita a desconectarse del bullicio exterior y reconectarse con el bienestar. Su propuesta gastronómica, curada por el reconocido chef Jonatán Gómez Luna, es una celebración de la cocina mexicana contemporánea, donde los sabores tradicionales se reinterpretan con una sofisticación sorprendente. Cada platillo, servido a la carta, es una muestra de creatividad y técnica. Para acompañar esta experiencia culinaria, la selección de vinos ha sido meticulosamente elegida por la sommelier Sandra Fernández; además de una interesante propuesta de mixología. En las Salas, el bienestar va más allá del paladar, pues cuentan con servicio de spa y estética que permite al viajero revitalizar cuerpo y mente antes de comenzar su viaje. The Centurion® Lounge es el lugar donde el viaje comienza antes del despegue. Encuéntralas en los aeropuertos de la Ciudad de México y Monterrey.





## CELESTE DESTINO

Si el cielo tiene una sucursal, esa es Cali; por lo menos en Sudamérica, si se lo preguntamos a los caleños, desde luego, quienes dicen que "Cali es Cali y lo demás es loma". Hablamos de una de las ciudades más antiguas del continente americano -fundada en 1536- y la tercera más poblada de Colombia. Cali es reconocida como la capital mundial de la salsa, un género musical que nació aquí entre los años 60 y 70 cuando los locales querían música con más ritmo, y hoy es parte de su identidad, celebrando el Festival Mundial de la Salsa y la Feria de Cali con su propio Salsódromo. Cali es también el tercer centro económico de su país (después de Bogotá y Medellín) y la principal región azucarera, con hermosos paisajes para apreciar bañados por los ríos Aguacatal, Cali, Cañaveralejo, Cauca, entre otros. Más allá de la música, otro de sus grandes atractivos es la gastronomía, con una interesante herencia de sabores españoles, africanos e indígenas que se traducen en platos inigualables como el aborrajado valluno o el arroz atollado. Por otro lado, como capital del departamento de Valle del Cauca, la cultura también se vive en recintos como el Museo Arqueológico La Merced o la imponente estatua de Cristo Rey. Gracias a su clima espectacular, cualquier mes del año es ideal para visitar, a tan solo unas horas en avión desde Ciudad de México gracias al vuelo directo de Aeroméxico que consolida con esta cuarta ruta su presencia y conectividad con Colombia.

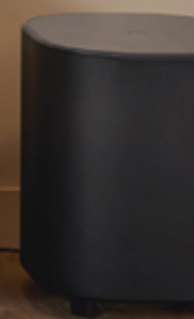
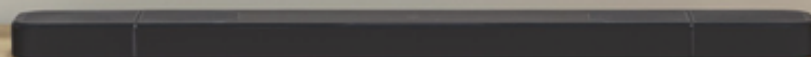
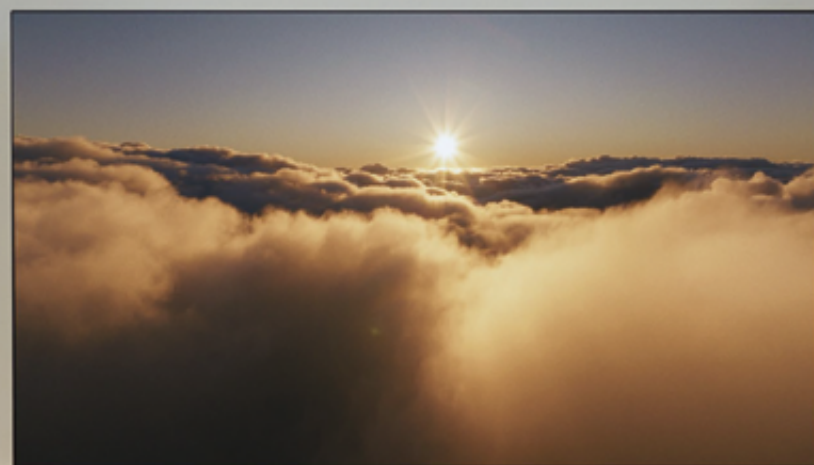


## ELEVANDO LA EXPERIENCIA AUDITIVA

Hay emociones que nos hacen vibrar el cuerpo y se sienten con más intensidad aún cuando el sonido pareciera ser capaz de penetrar hasta la capa más profunda de tu piel, un fenómeno que solamente es posible con un sistema de audio de alta calidad, y JBL es especialista. Constantemente innovando con productos que se adaptan a las nuevas necesidades de nuestro estilo de vida y las actividades del día a día, en materia de auriculares los Tour Pro 3 presentan el legendario sonido JBL Pro en una experiencia completamente nueva, desde el Smart Charging Case™ de nueva generación con pantalla más nítida con todas las funciones para personalizar tu experiencia sonora, seis micrófonos para llamadas perfectas y batería suficiente para durar hasta 44 horas de reproducción; y si prefieres audífonos on ear, los Tour One M3 son ideales para desaparecer las voces alrededor, el ruido de la calle o el viento; y gracias a la codificación LDAC la música con el audio de alta resolución se escucha lo más fiel posible a cómo sonaba en el estudio de grabación, los 40 mm de cúpula de mica cuentan con ocho micrófonos que podrás personalizar en la aplicación JBL Headphones para que tú decidas qué quieres oír y cuánto. Ahora que si lo que buscas es un sonido envolvente en casa, la barra de sonido Bar 1000 MK2 ofrece 960 vatios de potencia, con una experiencia panorámica gracias a los cuatro altavoces ascendentes de la barra de sonido y los altavoces traseros inalámbricos. Es así como JBL se convierte en tu aliado en esta temporada para vivir la jornada mundialista y demás eventos deportivos al máximo.



AUDIO OFICIAL





## ZEISS VISION

La innovación ha sido, desde siempre, uno de los pilares que definen a ZEISS. Con 180 años de experiencia en tecnología óptica, la marca continúa evolucionando para responder a las nuevas necesidades visuales de un mundo cada vez más digital, dinámico y exigente. Hoy, la experiencia visual va mucho más allá de simplemente corregir la visión. Los usuarios buscan lentes que se adapten a su estilo de vida, que ofrezcan confort durante largas jornadas frente a pantallas y que mejoren la calidad visual en cada momento del día. Bajo esta visión, ZEISS se ha consolidado como referente global en tecnología visual y desarrolla soluciones enfocadas en combinar precisión, ciencia y bienestar visual. Como parte de esta evolución, la marca presenta ZEISS ClearMind, una innovación diseñada para responder a los desafíos visuales actuales. Este nuevo desarrollo busca brindar una experiencia visual más cómoda y natural, logrando disminuir la carga cognitiva de forma excepcional. ZEISS ClearMind representa la visión de futuro de la marca: tecnologías inteligentes que entienden cómo viven, trabajan e interactúan las personas hoy en día. Su desarrollo refleja el compromiso continuo de ZEISS por crear soluciones que no solo mejoren la visión, sino también la experiencia cotidiana de quienes utilizan lentes. A través de innovación constante, investigación científica y tecnología de precisión, ZEISS continúa redefiniendo el estándar de la visión moderna, consolidándose como una marca que transforma la manera de ver el mundo.



# FORNASETTI



## ARTÍSTICA IDENTIDAD

Tú o alguien como tú, Historia de tu vida o El fin del mundo bien podrían pasar por títulos de éxitos cinematográficos, aunque en realidad son nombres de fragancias que denotan sin tapujos el espíritu impertinente y excéntrico de État Libre d'Orange. Esta casa de perfumes, fundada en 2006 en el icónico barrio Le Marais en París, nació con la idea no solamente de contraponerse a la maquinaria tradicional de esta industria sino también de devolverle el espíritu artístico a uno de los productos artesanales por excelencia del país galo. El nombre hace honor al histórico Estado Libre de Orange en Sudáfrica -país natal de su fundador- el cual está impecablemente plasmado en la botella de corte clásico y audaz que desafía la mayoría de los rebuscados envases de otras marcas. En État Libre d'Orange la libertad absoluta es la máxima de la marca, donde lo más importante es la alta calidad del perfume y también agregar un elemento de fantasía para los amantes de las esencias; desde el inicio su lema ha sido "el perfume ha muerto, ¡que viva el perfume!", que si bien marca la irreverencia de su identidad también le ha valido para ganar fanáticos alrededor del mundo; al inicio salieron al mercado solamente con tres productos y hoy tienen más de 30 creaciones originales, algunas en colaboración con celebridades de talla mundial. Esta perfumería sin género, que está celebrando 20 años de exclusividad, no solo es una fragancia, es un estado mental. Disponible en Atelier de Arômes, Masaryk 299, Polanco.





## LA COLECCIÓN QUE DECIDIÓ NO PARECERSE A NADA

Polanco tiene el problema de todas las colonias que funcionan bien: demasiadas opciones que prometen lo mismo. Hoteles de cadena con lobbies diseñados para no ofender a nadie, boutiques que adoptaron la estética sin el criterio. En ese contexto, Pug Seal resulta desconcertante al principio — no tiene la escala que uno asocia con el reconocimiento que carga, y eso es exactamente el punto. La marca opera tres propiedades en México — Allan Poe y Anatole France en Ciudad de México, Zapoteco en Oaxaca — y las tres tienen Llave Michelin. Es la única colección en el país con esa distinción al cien por ciento, lo que dice algo sobre la consistencia del proyecto pero también sobre su disposición a ser evaluado. Cada casa tiene su propia lógica narrativa: Allan Poe desde la mitología de Quetzalcóatl; Anatole France desde la memoria de las familias migrantes que dieron forma al México contemporáneo; Zapoteco desde la cosmovisión de su cultura — con murales de Rafael Uriegas, una escultura de Cocijo a cargo de Sabino Guisú y grabados de Manuel Lozano que traen al interior los patrones sagrados de la región. No es branding — o al menos no solo eso. Es el tipo de decisión de diseño que tarda años en tomarse bien. Lo que más cuesta reproducir no es el concepto sino el servicio. La escala pequeña permite una atención que las cadenas simplemente no pueden replicar sin que se note el esfuerzo. Aquí no se nota el esfuerzo. Hay alguien que conoce el barrio, que tiene una opinión sobre dónde cenar; que resuelve sin protocolo visible. Es la diferencia entre un hotel que funciona y uno que recuerdas.

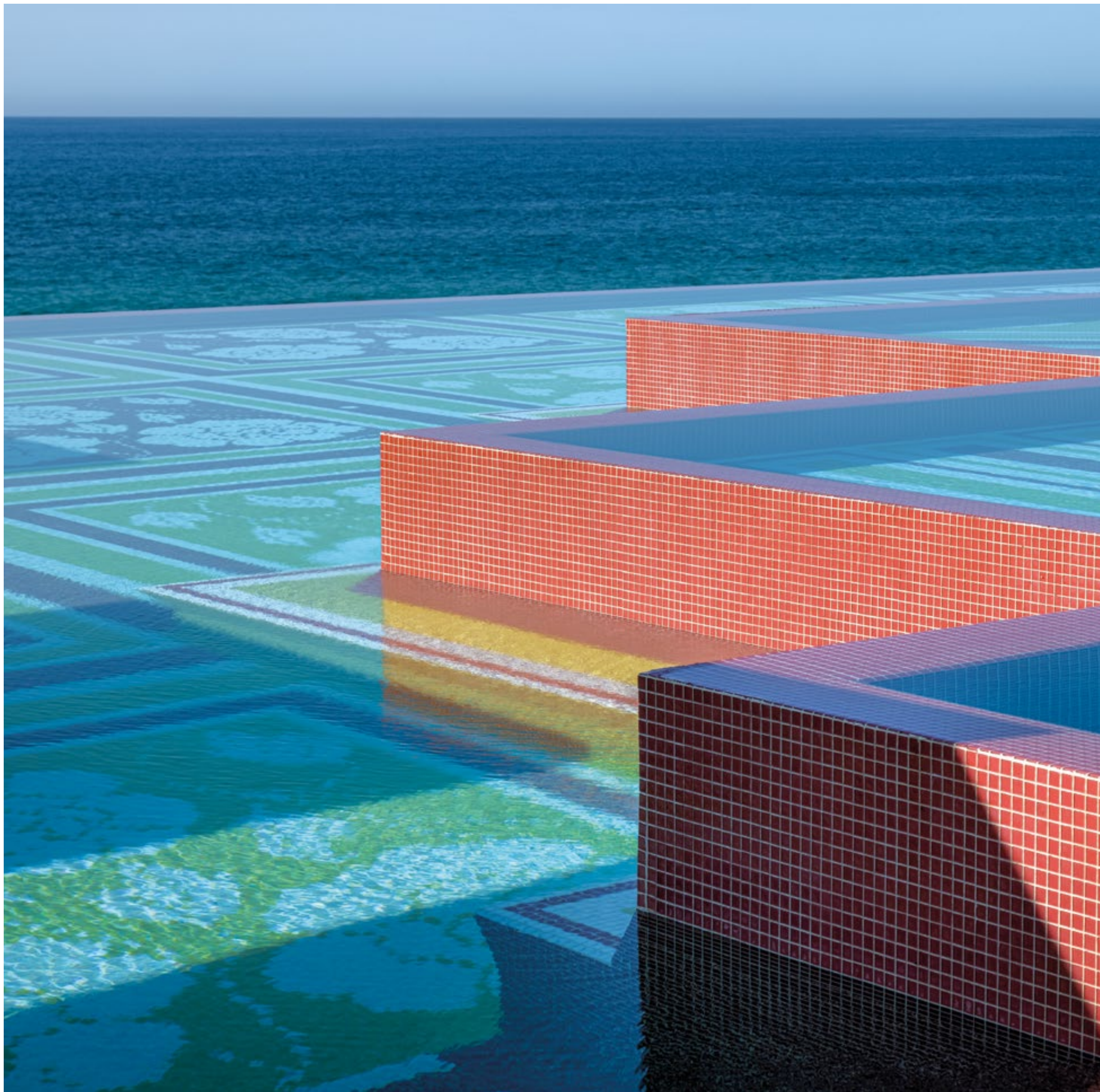






## APACIBLE OASIS

La sofisticación de residencias frente al mar diseñadas bajo un enfoque hospitality de clase mundial son los pilares que dieron vida a Inna Beach Condos & Hotel. Este concepto innovador de hospitalidad fusiona todos los elementos que más se valoran en la industria de la hospitalidad y los lleva al siguiente nivel dentro de tu propio departamento. Este oasis frente al mar se localiza en el exclusivo Caribe Mexicano, exactamente en Puerto Morelos, en una serena zona de playa a tan solo quince minutos del Aeropuerto Internacional de Cancún que constituye una joya oculta a las multitudes. Dentro de las instalaciones hay exquisitas amenidades que elevan aún más la experiencia de Inna Beach Condos & Hotel, contando desde su propio club de playa beachfront y servicios básicos como lavandería, pasando por restaurante a cargo de un chef galardonado con estrella Michelin y room service, hasta su propio spa y un gimnasio totalmente equipado. El diseño arquitectónico e interiorismo están firmados por el reconocido despacho LavallePeniche que crea espacios diseñados para gozar de una atmósfera pacífica. El desarrollo tiene en su haber 73 residencias amuebladas y equipadas -las más exclusivas con vista al mar- disponibles para entrega inmediata y disfrutar desde el primer momento, resultando en una elección sensacional si se busca una invertir inteligentemente en un inmueble en esta exclusiva región con el respaldo de Baltic Capital, con una amplia trayectoria en inversiones estratégicas, y también, adquirir un inmueble que perfectamente ofrece un balance entre el disfrute personal y la rentabilidad.





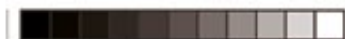
## CAUTIVADORA HOSPITALIDAD

México posee escenarios naturales excepcionales cuyos santuarios costeros se consolidan como principales atractivos turísticos. Desde el norte hasta el sureste del territorio, el país ofrece destinos ideales para los diferentes estilos de bon vivants del planeta. Para este segmento de viajeros, Velas Resorts cuenta con una exclusiva colección de propiedades diseñadas para superar las expectativas de la hospitalidad de alta gama. Estas propiedades de ultra lujo ostentan el prestigioso premio 5 Diamantes de la AAA, el máximo galardón en su categoría. Su propuesta eleva el concepto de Todo Incluido de Lujo a un nuevo estándar mediante una arquitectura majestuosa, experiencias memorables y alta cocina vanguardista frente a las principales playas del país. Grand Velas Boutique Los Cabos, un sofisticado hotel solo para adultos bajo el plan Todo Incluido de Lujo, destaca como un santuario de elegancia y relajación. Por su parte, el resort Grand Velas Los Cabos ofrece espacios únicos para toda la familia con el mismo servicio de clase mundial; cabe destacar que este último es reconocido globalmente por ostentar de manera simultánea las máximas distinciones de la industria, incluyendo las 5 Estrellas de Forbes Travel Guide y su restaurante Cocina de Autor, galardonado con una estrella Michelin. En el Caribe, el resort Grand Velas Riviera Maya se presenta como una imponente propiedad de 83 hectáreas que combina escenarios de playa y selva, donde además se ubica su célebre restaurante Cocina de Autor, también portador de una estrella Michelin. Finalmente, en la costa del Pacífico, el resort Grand Velas Riviera Nayarit ofrece amenidades excepcionales y actividades familiares en una playa privilegiada. En este mismo destino turístico se localiza Casa Velas, un hotel boutique solo para adultos inmerso en el campo de golf Marina Vallarta que brinda un entorno de paz y naturaleza, complementado con el acceso exclusivo a las instalaciones y piscina de Táu Beach Club.



## ENCANTADOR ESCAPE

Ocho kilómetros de prístinas playas, accesibles por mar y tierra, hacen de Isla Mujeres uno de los destinos más selectos para experiencias exclusivas; en este paraíso, Impression Isla Mujeres es el lugar definitivo para hospedarse. Orgullosamente reconocido con 5 Diamantes, la belleza de sus instalaciones es el inicio de un viaje extraordinario -nombrado el Hotel Más Instagramable del Mundo durante dos años consecutivos por Luxury Travel Advisor- que cumple con las expectativas más exigentes. Bajo su concepto de hotel con causa, integra experiencias que trascienden la hospitalidad tradicional, como su colaboración con Saving Our Sharks. Las inclusiones de Endless Privileges® elevan cada estancia con servicio de mayordomo personalizado, flexibilidad en check in y check out y bienvenida con espumoso. En sus suites destacan las amenidades Le Labo, la gastronomía a la carta y una selección de 17 vinos para maridaje. El hotel ofrece la opción de llegada en catamarán privado, sumando exclusividad desde el primer momento. Más allá de sus 123 suites con vista al mar, la elegancia contemporánea se refleja en su propuesta de bienestar, que incluye un signature treatment enfocado en la terapia del sueño. Ubicado sobre un acantilado costero, regala atardeceres espectaculares que alcanzan su mejor expresión en el rooftop. Sus playas, libres de sargazo todo el año, refuerzan la experiencia de descanso. Así, cada detalle responde a una misma esencia: lujo, exclusividad y atención minuciosa.



IMPRESSIONRESORTS.COM

IMPRESSION  
ISLA MUJERES



## ENIGMÁTICO ARQUETIPO

La sabiduría ancestral no solamente viaja en el tiempo terrenal sino que ve más allá de la luna y se filtra por detrás de lo que nuestros ojos pueden ver; siendo el fundamento primordial del concepto de  $\Phi$  Código, la marca de culto que protege información privilegiada, al tiempo que reinterpreta los secretos de la legendaria alquimia para traer a la vida una estética por demás espectacular. La inspiración que permea en la esencia de  $\Phi$  Código radica en la obsesión de su creadora en mensajes ocultos, encontrando en el lenguaje universal de los símbolos y el surrealismo un espacio donde los secretos pueden revelarse de una manera distinta. Hablamos de piezas que en cada diseño emprenden la búsqueda de preservar la valiosa información que compone la sabiduría de la legendaria alquimia, resultando en diseños que no solamente cautivan la vista sino también transmiten subliminalmente una ideología y una afición por el misticismo. El resultado es un amplio abanico de piezas completamente atemporales, con telas que abrazan el cuerpo mientras tocan fibras profundas y retan la mente para evocar recuerdos, donde los tonos monocromáticos pasan a un segundo plano y las emociones son protagonistas de la colección, donde la particular visión de la marca toma forma y los códigos se convierten en parte de los arquetipos que nos acompañan en el día a día a través de nuestra vida.

# KENZO



L'EAU  
PURE

KENZO



## DONDE MARRUECOS DESCANSA FRENTE AL CARIBE

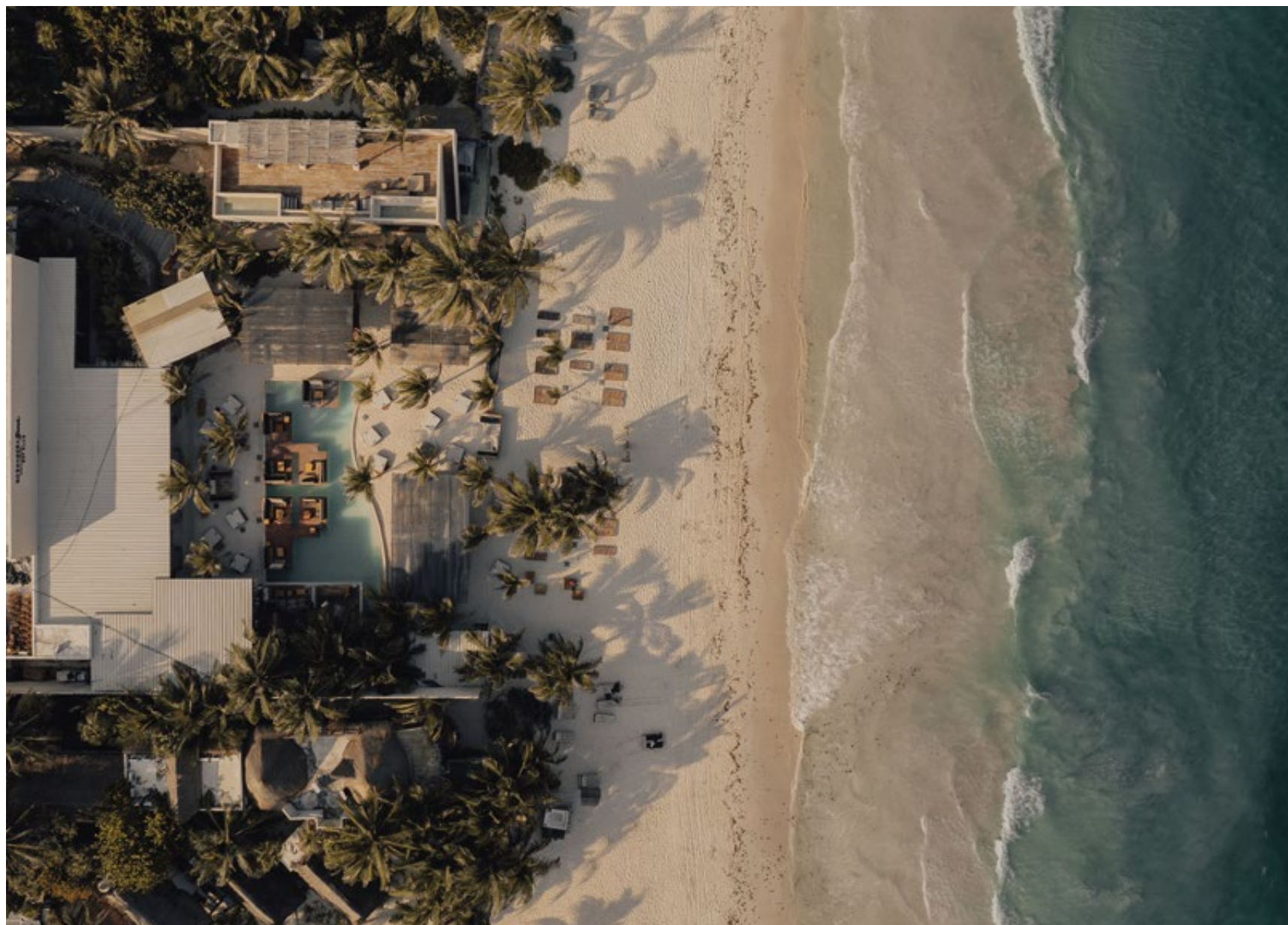
En la playa de Tulum, Sana se reconoce primero por algo intangible: una hospitalidad poco común, cercana, generosa y precisa, que logra instalar una sensación inmediata de hogar. Desde la llegada, el tiempo parece acomodarse al ritmo del huésped, sin esfuerzo. A partir de ahí, el concepto se revela con claridad. Sana propone algo inusual: la esencia de un riad marroquí llevada directamente a la orilla del mar, donde arquitectura y paisaje no compiten, sino se integran. Se trata de un hotel boutique solo para adultos, pensado para quienes valoran el silencio, el espacio y una identidad definida. Cada rincón invita a quedarse un poco más, sostenido por una atmósfera serena que se siente constante a lo largo del día. Arcos, texturas y líneas limpias enmarcan el Caribe como si siempre hubiera sido parte del diseño. La fusión entre Marruecos y Tulum no se percibe como un concepto, sino como una realidad construida con coherencia: luz, materiales y horizonte dialogan de forma natural. Más que una suma de detalles, lo que define la experiencia es su continuidad. Todo sucede sin fricción, con una precisión silenciosa que permite que la estancia fluya con naturalidad. Sana Tulum no busca imponerse. Su fuerza está en lo que permanece: la calma, la coherencia y una identidad clara. Un hotel marroquí frente al mar Caribe. Nada más, y nada menos.



JOMALONE

LONDON





## PARADISIACO ESPACIO

La esencia de un lugar con personalidad avasalladora termina por permear todo aquello que la rodea. Tulum es exactamente eso, donde el sol interminable y un mercado cada vez más selecto han transformado un destino vacacional en algo más permanente: una segunda residencia, una dirección de verano, una apuesta por una de las comunidades más codiciadas del Caribe. Llegar a una propiedad diseñada para rendir es la diferencia. JUNGLE LUXE es una agencia boutique que administra propiedades de lujo impregnadas del carácter de Tulum en cada detalle, invitando al huésped a vivir una experiencia completa, no simplemente una estancia. Los números lo respaldan: las villas con un concepto de interiorismo bien definido generan hasta un 20% más de rendimiento anual y mantienen una ocupación consistentemente superior. El diseño no es un lujo estético aquí; es un requisito del portafolio. Para los propietarios que esperan más de su inversión, Jungle Luxe ofrece Atelier: un servicio integral de diseño de interiores creado para hacer volar la imaginación; desde una calidez bohemia hasta una sensibilidad exótica y precisa, la fundadora y experta en diseño Rachel Hugenschmidt lidera a su equipo en la creación de la atmósfera perfecta antes de que llegue el primer huésped. Jungle Luxe es la respuesta para los propietarios que esperan más; para los huéspedes que recuerdan todo y, también, para quienes han decidido llamar a Tulum su hogar.



## CÁLIDA ESTANCIA

En una ubicación privilegiada a la entrada de la zona hotelera de Tulum, dentro del exclusivo Hunab Lifestyle Center -el punto comercial y gastronómico estratégico de la zona- se encuentra Motto by Hilton Tulum. Si planeas pasar unos días de sol en las paradisíacas playas de la Riviera Maya en un hotel que no sea el típico bungalow, este alojamiento firmado por la reconocida marca estadounidense de hospitalidad es totalmente ideal. Con una atmósfera de lujo tropical relajado, las instalaciones aluden a la vibra de esta joya del Caribe que fusiona comodidad y practicidad para un regocijo absoluto. Las 115 habitaciones ofrecen una experiencia de descanso superior gracias a un amplio espacio utilizado de forma eficiente, un diseño interior que promueve el sosiego y tecnología inteligente para manejar los aspectos de la recámara (por ejemplo, la iluminación y la temperatura) a través de la aplicación móvil Hilton Honors. Dentro del hotel hay a disposición un gimnasio equipado para cubrir el ejercicio físico en vacaciones y un spa donde consentirse con un masaje de mano de los expertos; asimismo, cuenta con dos restaurantes: en Coba Bistro podrá degustar platos tradicionales abundantes en un ambiente informal, incluyendo opciones veganas; en Hunab Rooftop Bar se sirven las tres comidas principales del día y también ofrece servicio de bar y coctelería. En la última planta hay dos piscinas al aire libre rodeadas de palmeras que se mimetizan con la flora de la región.



## EXTRAORDINARIO ALIADO

La Riviera Maya es, desde hace muchos años, el destino predilecto para aquellos bon vivants que gustan no solamente de playas idílicas sino de experiencias que asombren a sus cinco sentidos; desde luego, la elección de un alojamiento estratégico que permita asegurar traslados cómodos y aprovechar mejor el tiempo. Con dicha idea en mente, Hotel Indigo Playa del Carmen es capaz de cubrir esa necesidad y llegar un paso más allá. Convenientemente localizado en el centro de la ciudad y a tan solo unos pasos de la emblemática Quinta Avenida y la playa, permite explorar atracciones cercanas como la zona arqueológica de Tulum, las pirámides de Coba y los renombrados parques ecológicos Xel-Há y todos los de grupo Xcaret. Este hotel boutique cuenta con todos los servicios para una estancia excepcional; desde cómodas habitaciones con moderno mobiliario, espacio de trabajo y balcón privado con vista al mar, pasando por un fitness center con equipamiento para cubrir una rutina completa, hasta un vibrante espacio al aire libre en el último piso para gozar del estilo de vida local. El Rooftop de Hotel Indigo te regala unas impresionantes vistas panorámicas del paisaje marítimo, el cual podrás admirar desde una asoleadora con un refrescante cóctel o mientras te refrescas en la piscina. En el bar ubicado en el lobby del hotel de igual forma están disponibles bebidas artesanales para cerrar el día con una creación de los baristas y en el restaurante Mayan Bistro hay platos que combinan la cocina mexicana con los clásicos internacionales.



## EXCEPCIONAL SANTUARIO

Siguiendo el inspirador motto que nos dice que Tulum es el lugar donde es más fácil ser tú mismo en tu estado más natural, Deelum -el desarrollador mexicano de viviendas de lujo en el corazón de la Riviera Maya- ha procurado cultivar a lo largo del tiempo una comunidad que no solamente celebra la riqueza de México sino que también integra santuarios que se funden con la naturaleza autóctona. En su constante búsqueda por encontrar nuevas vías para cumplir con su misión y satisfacer las necesidades de un mercado cada vez más involucrado y con mayor atención al detalle, Deelum ha hecho una alianza con Scott Hudgins, el mundialmente reconocido arquitecto fundador del despacho estadounidense hudgins design group y ganador del AIA Architecture Award. Scott, quien ha traído todo su expertise en el uso de prácticas sustentables, de la mano de Michael Dee (fundador de Deelum Projects) han hecho una simbiosis increíble para dar vida a proyectos de ultralujo en las zonas más exclusivas de Tulum, entre los que destaca Casa Aqualuna, un desarrollo residencial que fusiona privacidad y urbanismo de primer nivel, convirtiéndolo en un sofisticado santuario. Aquí la armonía con la naturaleza es imperante y el concepto de casa abierta es el que domina las villas situadas en medio de la selva, cuya vegetación se convierte en parte de la decoración de las casas gracias a los enormes ventanales que las conforman. Además, el sistema de seguridad interior permite libertad absoluta dentro del perímetro para gozar el paraíso terrenal.



## UN NUEVO NIVEL DE EXCLUSIVIDAD

En el corazón de Yucatan Country Club surge Kanha Park, un destino concebido para quienes buscan mucho más que un hogar: un refugio donde el lujo se confunde con la calma y cada detalle invita a vivir con plenitud. Aquí, la vida fluye entre lagos cristalinos, jardines que parecen detener el tiempo y senderos que llaman a caminar descalzo, con la certeza de que todo está en perfecta armonía. El alma de este lugar es Park House, una casa club firmada por Artigas Arquitectos que se convierte en punto de encuentro para la familia y los amigos. Espacios abiertos que celebran la convivencia, una alberca wellness que invita a sumergirse en el descanso, camastros bañados de sol, canchas de pickleball que despiertan la energía y rincones creados tanto para el juego como para la inspiración creativa. Aquí, la sofisticación no necesita anunciarse: se respira. A su alrededor se despliega un parque central de 55,000 m<sup>2</sup>, con un lago que refleja el cielo y un paisajismo que dialoga con la naturaleza más pura. Es el escenario perfecto para ejercitarse, meditar, compartir o simplemente dejarse llevar por la quietud. Y, como telón de fondo, El Jaguar Golf Course, reconocido como el mejor de México y Sudamérica, que enmarca la vida con un aire de grandeza y pertenencia. Kanha Park es más que un espacio, es un estilo de vida en el que la naturaleza, la comunidad y la elegancia se encuentran en perfecto balance, creando un lugar y momento únicos para escribir nuevas historias.

**SEATRUST**

[www.seatrust.co](http://www.seatrust.co)

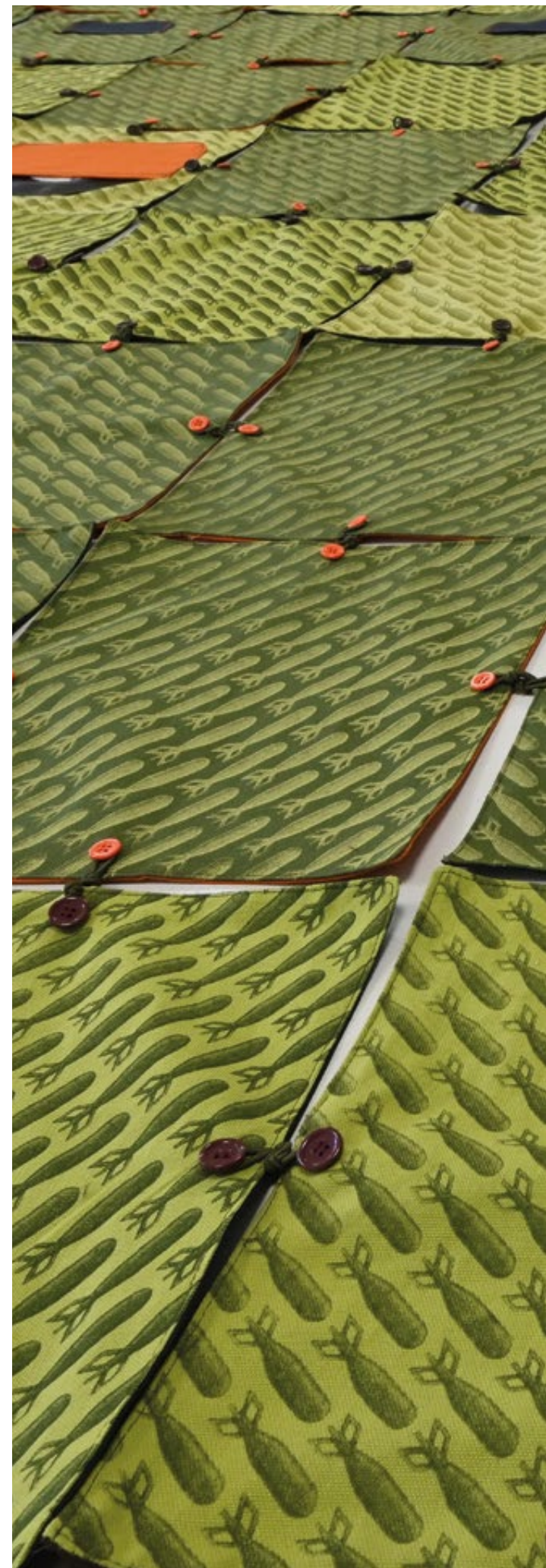


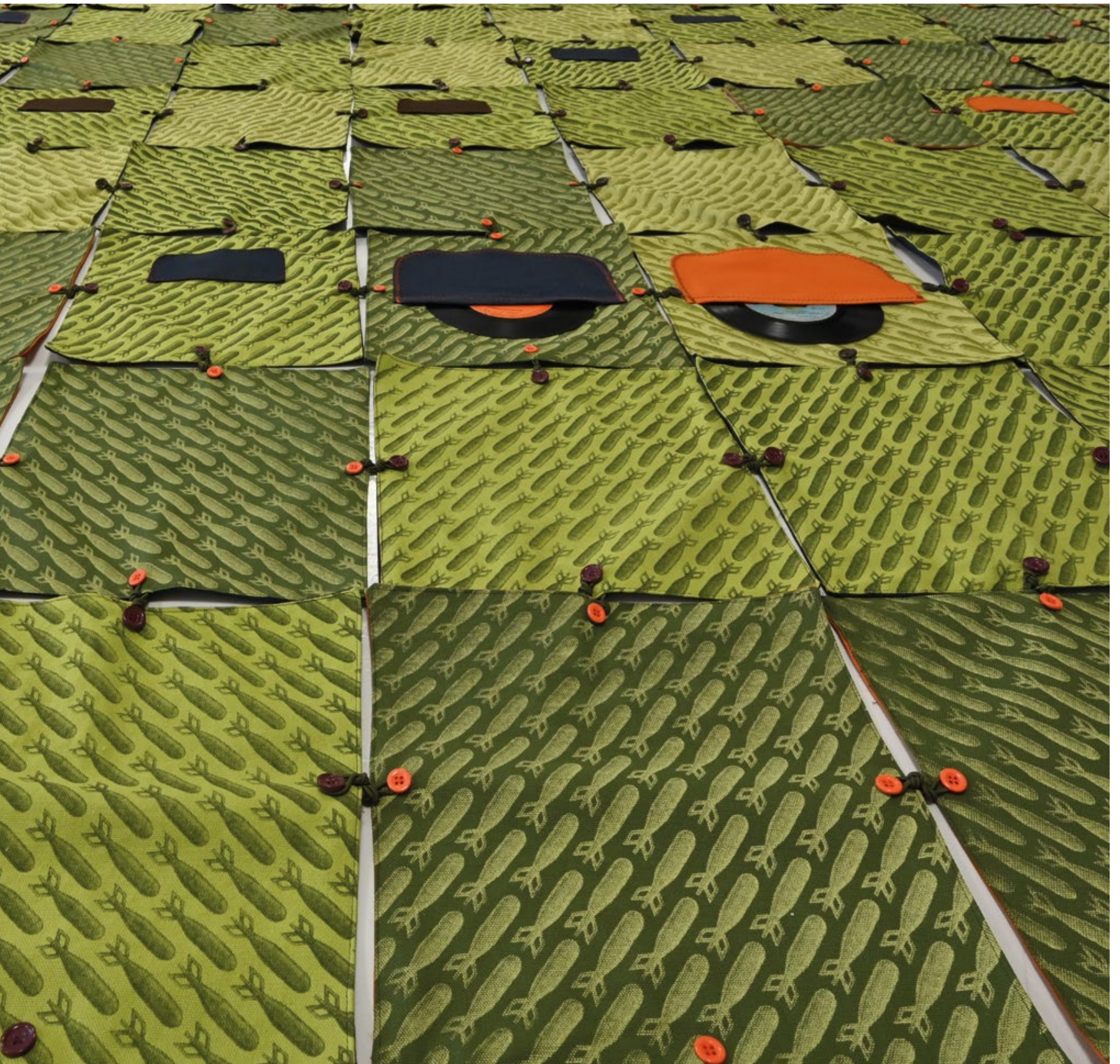


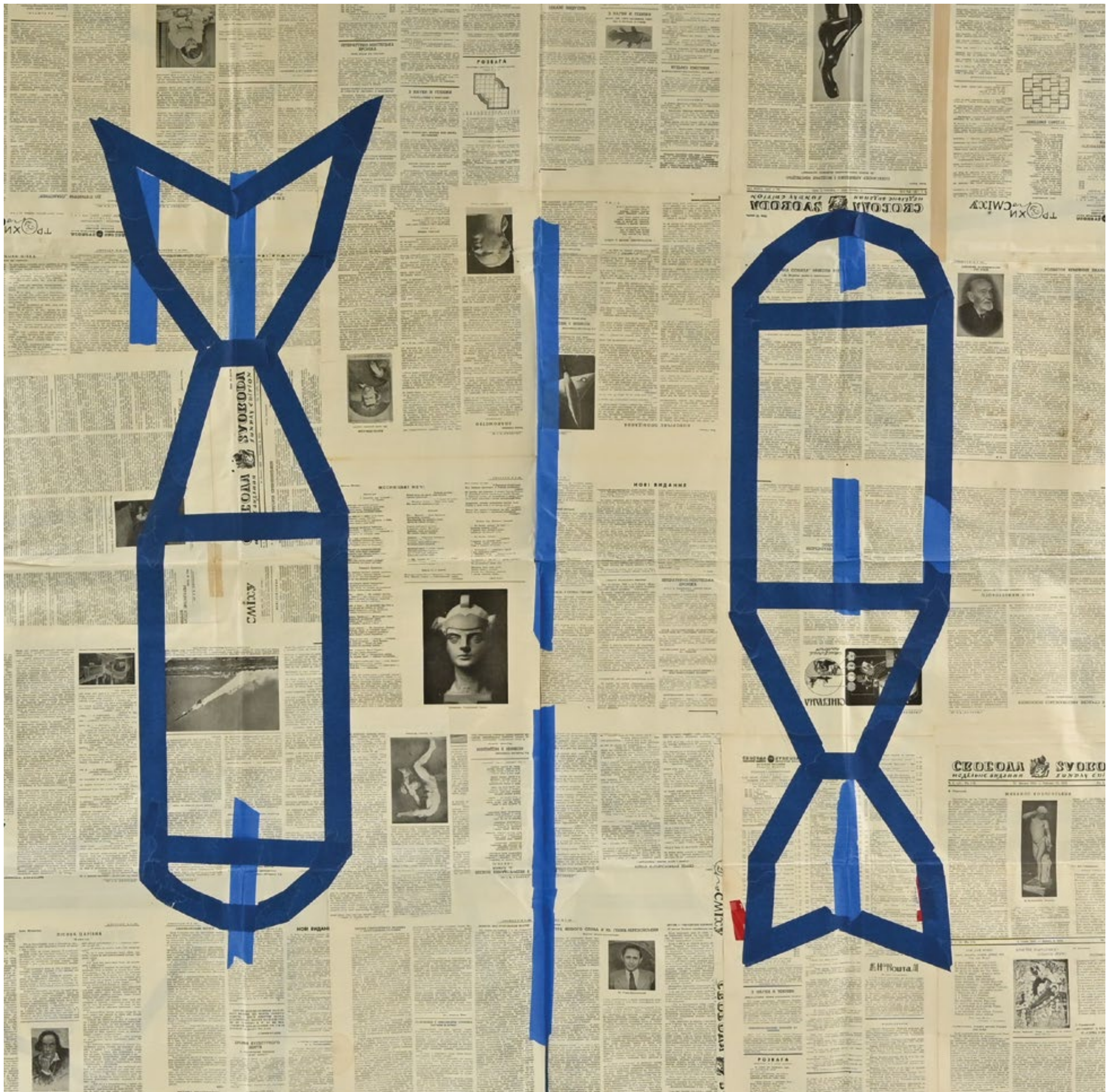
# ARTÍSTICA VORÁGINE

Curador, artista y performer son solo algunos de los títulos que Guillermo Santamarina ostenta, sin embargo, su impacto e influencia en la escena del arte contemporáneo en México trasciende cualquier etiqueta.

El mundo del arte es tan vasto como el océano, tan diverso como las tonalidades del círculo cromático y tan antiguo como la historia misma. Si bien el arte clásico siempre ocupará un lugar clave en esta industria, el arte contemporáneo es (y seguirá siendo) el protagonista de nuestros tiempos y los venideros. Su evolución a lo largo de las épocas es por demás interesante, y enfocarse en la manera en cómo se ha desarrollado en cada país es igualmente asombroso. Particularmente en México, es prácticamente imposible tocar el tema del arte contemporáneo sin que salga a relucir el nombre de Guillermo Santamarina. Hablamos no solamente de un artista sino de un curador e investigador que bien podría considerarse el hada madrina de este nicho en nuestro país. Guillermo, nacido en la Ciudad de México en el año 1957, siempre supo que quería estar en el mundo del arte de una forma u otra desde que comenzó a visitar museos a los siete años de edad y quedó maravillado no solamente con las obras que en ellos se encontraban sino con el ambiente que rodeaba dichas instituciones. Su curiosidad lo llevó a adentrarse en estudios de Arquitectura en la Universidad Autónoma de México, así como Antropología y Ciencias de la Comunicación, de donde se licenció por la Universidad Iberoamericana. Poco a poco la vida lo fue llevando a interactuar con diferentes escenarios de creatividad, encontrándose fanático no solo del arte sino también de la música; de hecho entre sus primeros trabajos figura su paso por la icónica tienda de discos de antaño Yoko Quadrasonic -donde más tarde realizaría su primera exposición artística- que sin duda contribuyó a crecer su melomanía, llegando a poseer más de diez mil vinilos en su domicilio. Poco a poco las diferentes dimensiones de expresiones artísticas permearon la vida de Guillermo, llevándolo a comenzar a fungir como curador desde la década de

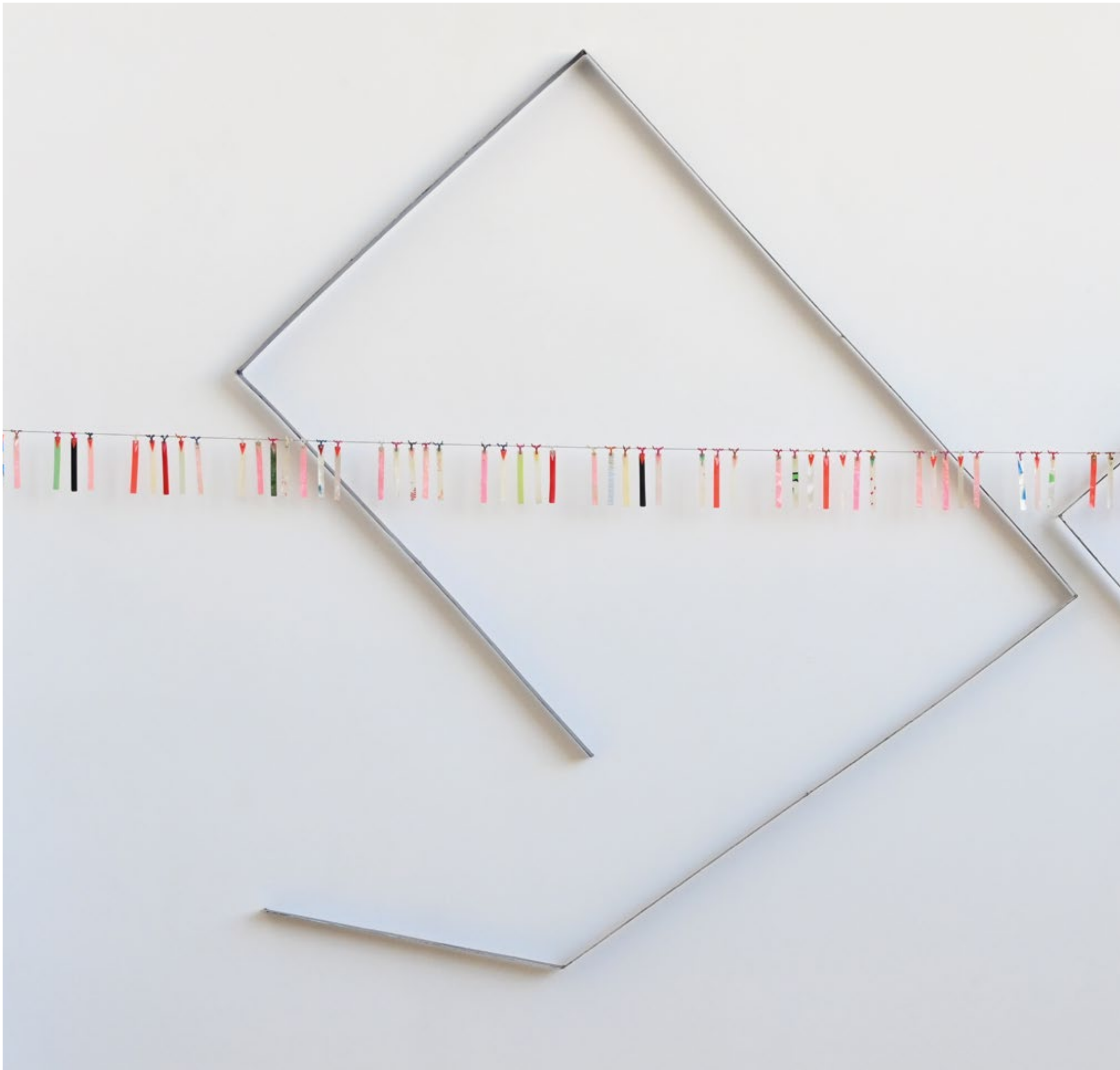








1980, no precisamente por su profesión sino de forma empírica por los papeles profesionales que se le iban presentando. Promover a artistas emergentes siempre estuvo en su agenda desde el inicio, siendo impulsor de talentos nuevos y, al mismo tiempo, de los espacios para promocionarlos, dando paso a los inicios de las ferias de arte en México. A la par, en 1978 realizó su primera exposición, comenzando su trayectoria como artista que si bien ha sido intermitente cada nueva exhibición refleja el gran bagaje cultural que lleva toda la vida construyendo. El Tin Larín -como se le conoce en el argot artístico mexicano- en su faceta de artista visual encarna un esquema multidisciplinario que podría corresponder a un colectivo, ya que involucra pintura, escultura, texto, gráficos, representaciones y demás elementos audiovisuales que en conjunto componen la receta ideal para dar a conocer su mensaje. Por ejemplo, en *Champ de Bataille* -un despliegue modular de manta serigrafiada y cosida con botones de plástico y discos de vinilos- emplea material textil que homenajea los recursos naturales de nuestro planeta que actualmente se encuentran inevitablemente en riesgo debido al cambio climático, y al mismo tiempo crea una alegoría asociada a los pensamientos de derecha e izquierda en el ambiente político neoliberal actual. Utilizando una técnica distinta, en *Polar - Apolar* grandes pliegues de periódico soviético intervenidos con cinta adherible color azul que crean formas alusivas a armamento de guerra, Guillermo invita a la reflexión acerca de las extensiones de la Modernidad y la Guerra Fría. Esta clase de preguntas retóricas y alusiones al constante proceso de preparación personal son una constante en su obra, llevándolo a indagar desde cuestiones tan profundas como el impacto de un acontecimiento bélico hasta la influencia que puede llegar a tener una frase cotidiana como “buenos días”,

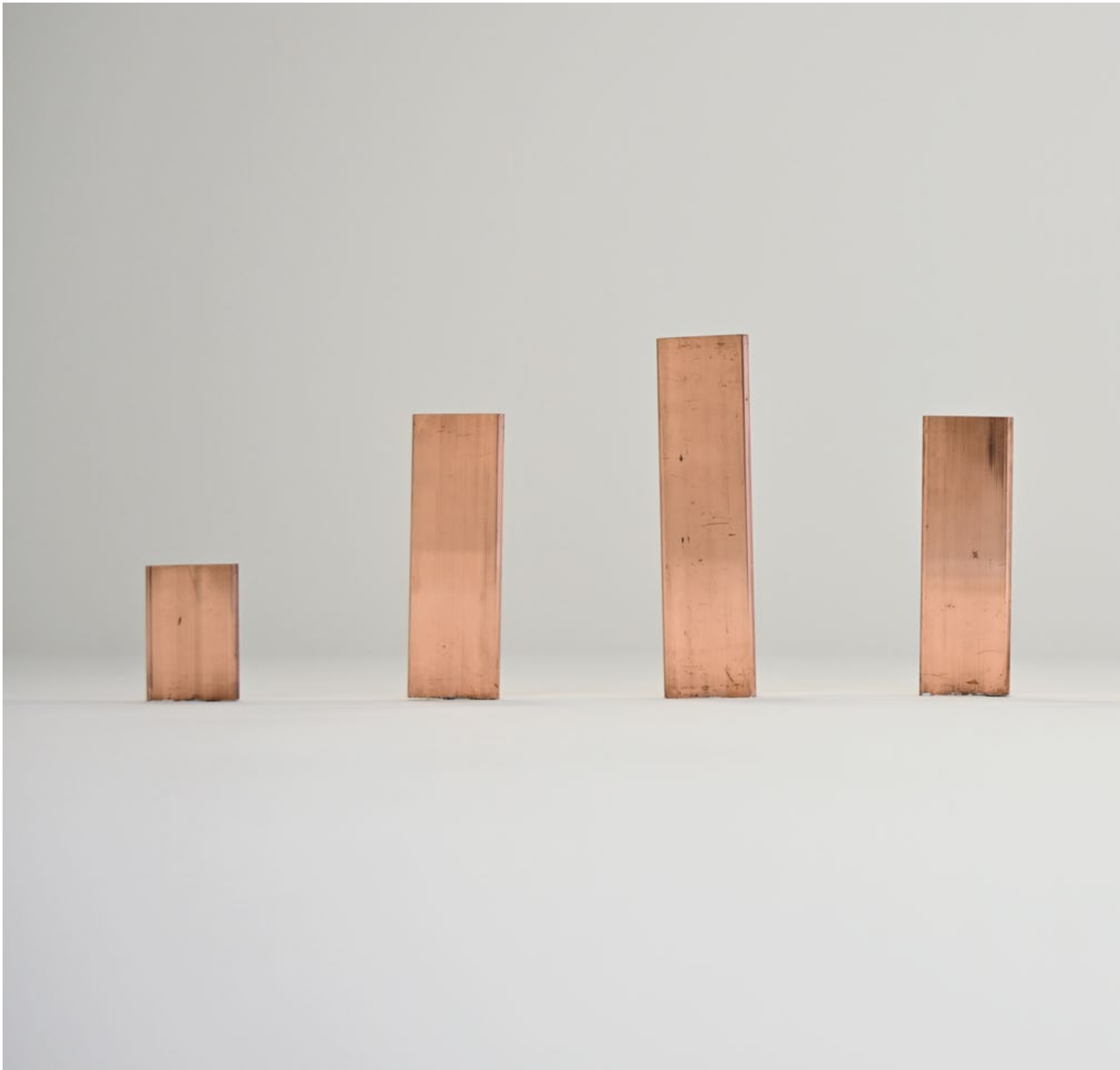






que pasa de ser la buena intención del deseo a -según los ojos de Santamarina- la diagramación visual tridimensional del sonido emitido por la formalidad transformada en ocho láminas de cobre de distintos tamaños insertadas en un muro. Ya sea en forma de abstracciones de óleo sobre yute o graficaciones elaboradas a partir de chapopote y acrílico, o una representación con su propio cuerpo, Santamarina es un personaje de lo más versátil, por decir lo menos, que ha sabido reinventarse con cada nueva propuesta tomando lo mejor de su camino y su cotidianidad, incluyendo varios paquetes de post-its (etiquetas adhesivas) de diferentes formas que fueron perfectos para intervenir un libro clave para la elaboración de una tarea hipotética. En palabras del propio Guillermo “mi trabajo no intenta representar la realidad (porque no la alcanzo, solo me rodea en su identidad fluctuante... en un solo día puede pasar de poco agradable gélida, a incómoda calurosa, a húmeda abochornante, a requerir un suéter... Y más allá, todo lo demás, en el vaivén de políticas que perdieron identidad ideológica, o en la subyugación impuesta por el neoliberalismo agonizante”. El artista cree firmemente en el concepto de contar microhistorias a través de cada una de las piezas, para prueba basta reconocer las más de 600 exposiciones que ha organizado como curador y promotor de las artes visuales, plásticas, sonoras y performáticas; no es casualidad que las piezas de Santamarina sean una codificación de su propio trabajo que es un reflejo fiel de su preparación constante. A demás contar con un currículum que no solo se compone de organización de ferias locales o dirección de museos mexicanos sino representación nacional en bienales internacionales enriquece de forma robusta sus exhibiciones individuales cuando elige deleitarnos con su interesante punto de vista para continuar escribiendo su legendaria trayectoria.











CÓDIGO

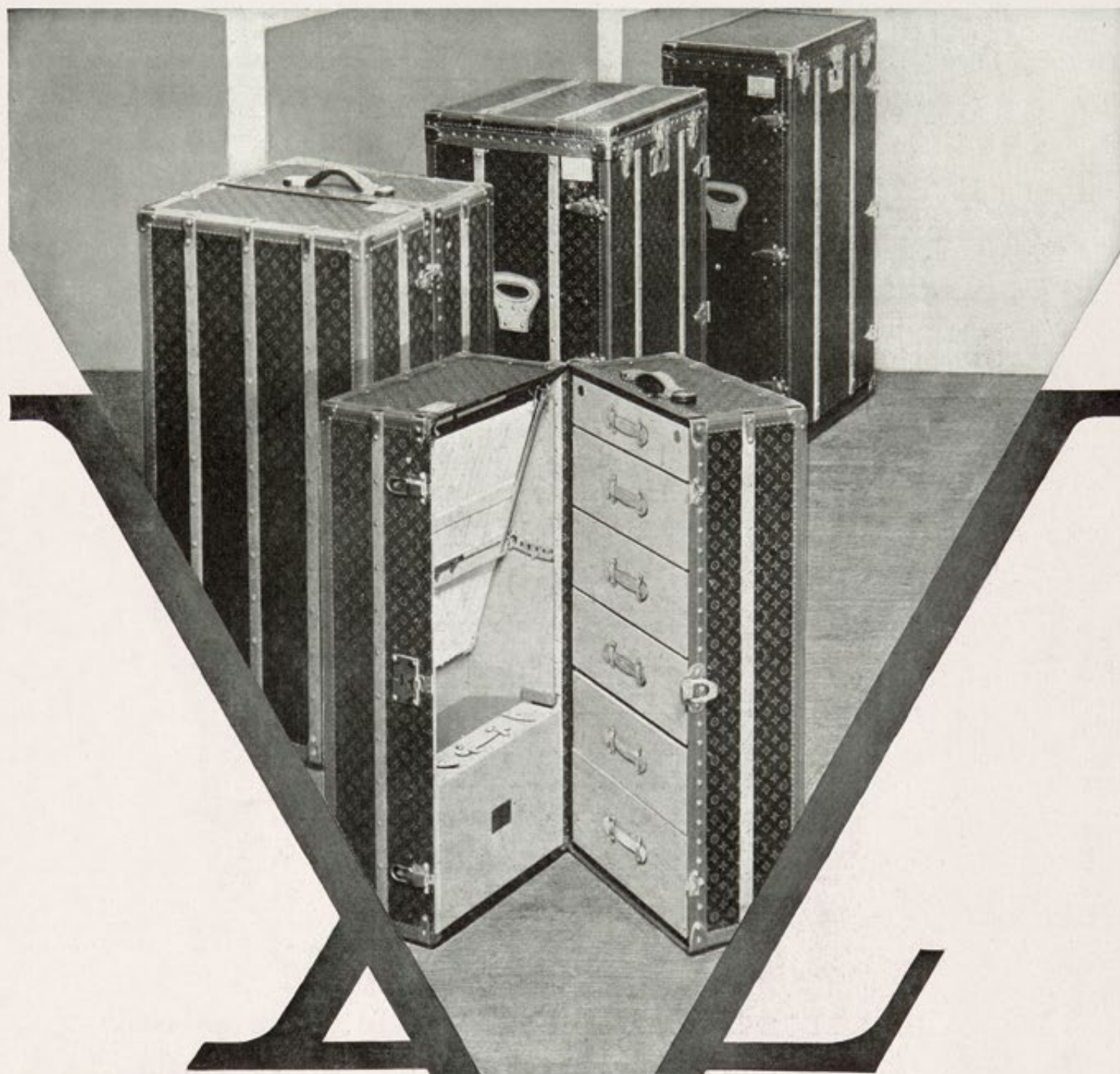
@NQCODIGO | NQSTUDIO.COM



IRRESISTIBLE  
GIVENCHY

A close-up photograph of a perfume bottle. The bottle is made of clear glass with a faceted, diamond-like pattern. It has a silver-colored cap. The bottle is partially obscured by a large, vibrant pink rose. A dark brown vanilla bean is positioned horizontally across the bottom of the frame, partially behind the bottle. The background is a soft, light pink color.

ISTIBLE  
ENCHY



**ADOPTER  
LES MALLES  
LOUIS VUITTON**

■ 7 MODELES. 4 QUALITES ■

**PARIS 70 CHAMPS ELYSEES**

■ NICE 1 RUE PARADIS. CANNES 10 R. DES BELGES ■  
VICHY RUE DU PARC. LONDON 149 NEW BOND STREET

1931

# MONUMENTAL TRASCENDENCIA

**El emblemático Monogram de la Maison Louis Vuitton cumple 130 años de ser legado vivo de la artesanía y el savoir-faire que los caracteriza, presentando piezas especiales de edición limitada como homenaje a su trayectoria**

Hagamos un viaje en el tiempo y remontémonos al año 1896, situémonos en París, una ciudad que está a punto de cambiar de siglo, que hace poco presentó la Torre Eiffel en la Exposición Universal, la evolución en la ciudad va a pasos agigantados y la efervescencia artística se respira por doquier; los franceses ya eran amantes de los viajes y la maison Louis Vuitton era la reina indiscutible del equipaje: sus baúles eran los más irresistibles, y también los más falsificados. . . ¿Qué se podía hacer para impedirlo? George, el único hijo de Louis -el fundador-, quien desde los 16 años fue aprendiz en los Ateliers d'Asnières y ahora estaba a cargo de la empresa, después de haber ideado la lona Damier, tuvo una gran idea: creó el símbolo LV como un homenaje a su visionario padre y cuatro motivos florales geométricos inspirados en el japonismo y el Art Nouveau para acompañarlo; con ellos llenó hasta el más mínimo rincón de los baúles. El resultado fue el Monogram, un éxito rotundo desde el inicio, al principio en textil del clásico color café y posteriormente en rojo, azul y verde; fue en el año 1959 cuando nace otro de los grandes aciertos de la maison: canvas, el textil flexible diseñado para durar toda la vida, ¡y el resto es historia! El emblemático patrón característico de Louis Vuitton cumplió 100 años en 1996, para lo cual reclutaron a artistas de todo lo largo y ancho del orbe (como Yayoi Kusama o Richard Prince) para intervenir su esencia gráfica. Hoy, el Monogram canvas celebra 130 años no solo de historia sino también de ser uno de los emblemas más reconocidos de la industria del lujo y la moda; hablamos no solamente de un estampado sino de un símbolo de cultura, innovación y, por supuesto, herencia. Para conmemorar un hito tan especial para la marca insignia del conglomerado LVMH, los bolsos más icónicos del Monogram -que en su momento fueron diseñados para



ser atemporales y apreciados de generación en generación- han sido magníficamente reinterpretados. Los elegidos son Speedy, creada en 1930 con el objetivo de reinventar la movilidad personal; Keepall, creada el mismo año, un símbolo indiscutible del arte de viajar sin esfuerzo; Noé, creada en 1932 y diseñada originalmente para cargar hasta cinco botellas de champagne para celebrar la creatividad y la alegría; Alma, creada en 1992 como un elegante tributo a la arquitectura parisina; y, la más reciente, Neverfull, creada en el año 2007 como la compañía esencial del día a día. Tres colecciones cápsula son las encargadas de marcar el inicio de esta nueva etapa del icónico motivo, donde cada una rememora una faceta distinta de la trayectoria de la marca. Monogram Origine se inspira en los archivos de antaño de la Maison, concretamente en el patrón de 1896, para darle una nueva dimensión a sus piezas icónicas

en un nuevo Monogram canvas que revive el tradicional jacquard, fusionando la ligereza moderna del lino y algodón con la calidez del espíritu de los primeros viajes gracias a la etiqueta con el nombre característico, evocando el savoir-faire que caracteriza a Louis Vuitton, con bolsos y accesorios -como monederos o carteras- en tonos rose, bleu o vert. Las colecciones que hacen gala no solamente del monumental bagaje histórico de la marca francesa sino también de su esencia innovadora son VVN y Time Trunk; en VVN Collection los bolsos que fueron totalmente disruptivos en su momento hoy son exquisitamente presentados como una oda a la herencia de artículos de piel, exponiendo el nivel supremo de artesanía de Louis Vuitton a través de la sofisticada sencillez del cuero natural curtido vegetal en una paleta beige atemporal que irradia pureza y autenticidad; en Time Trunk Collection es



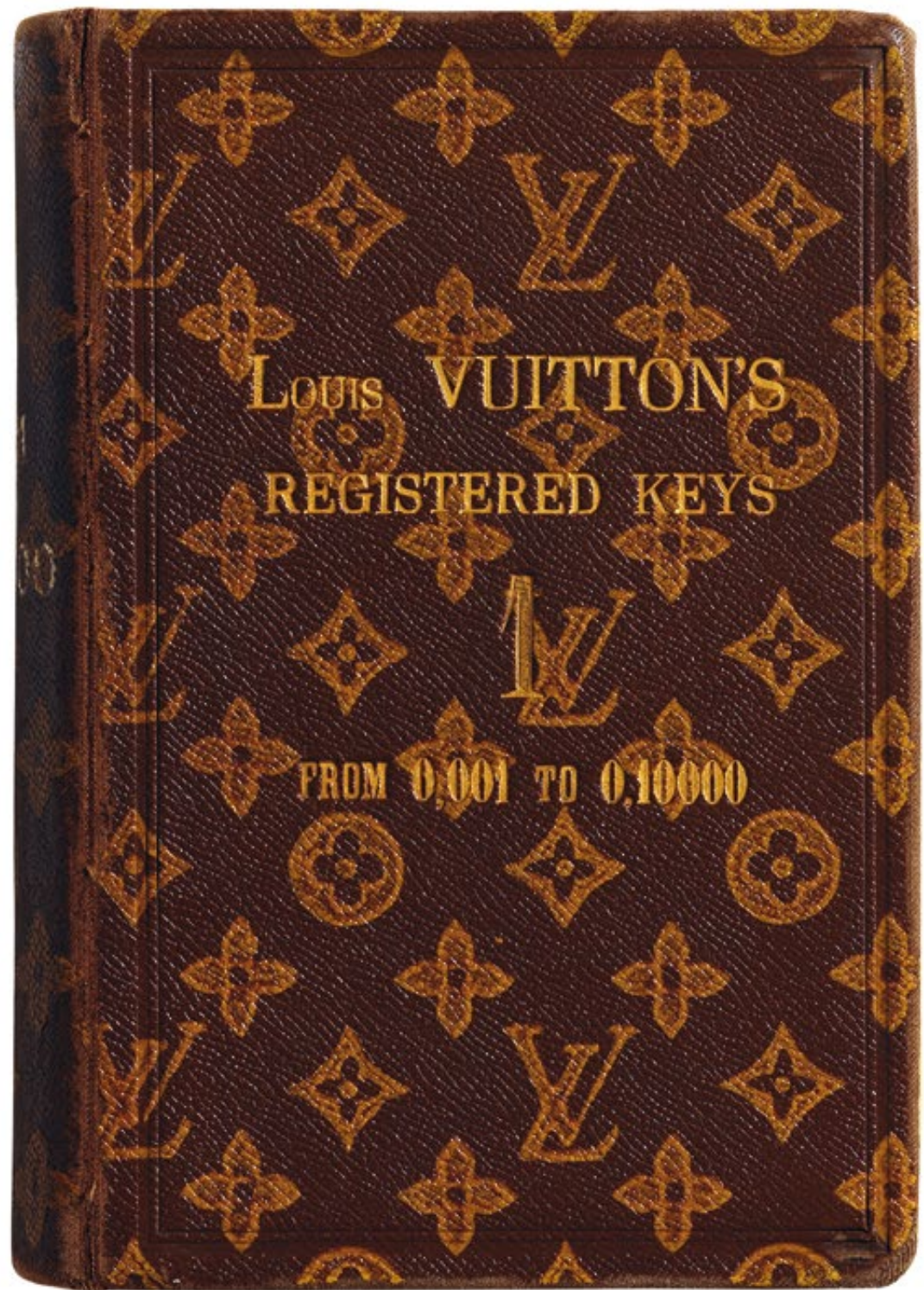


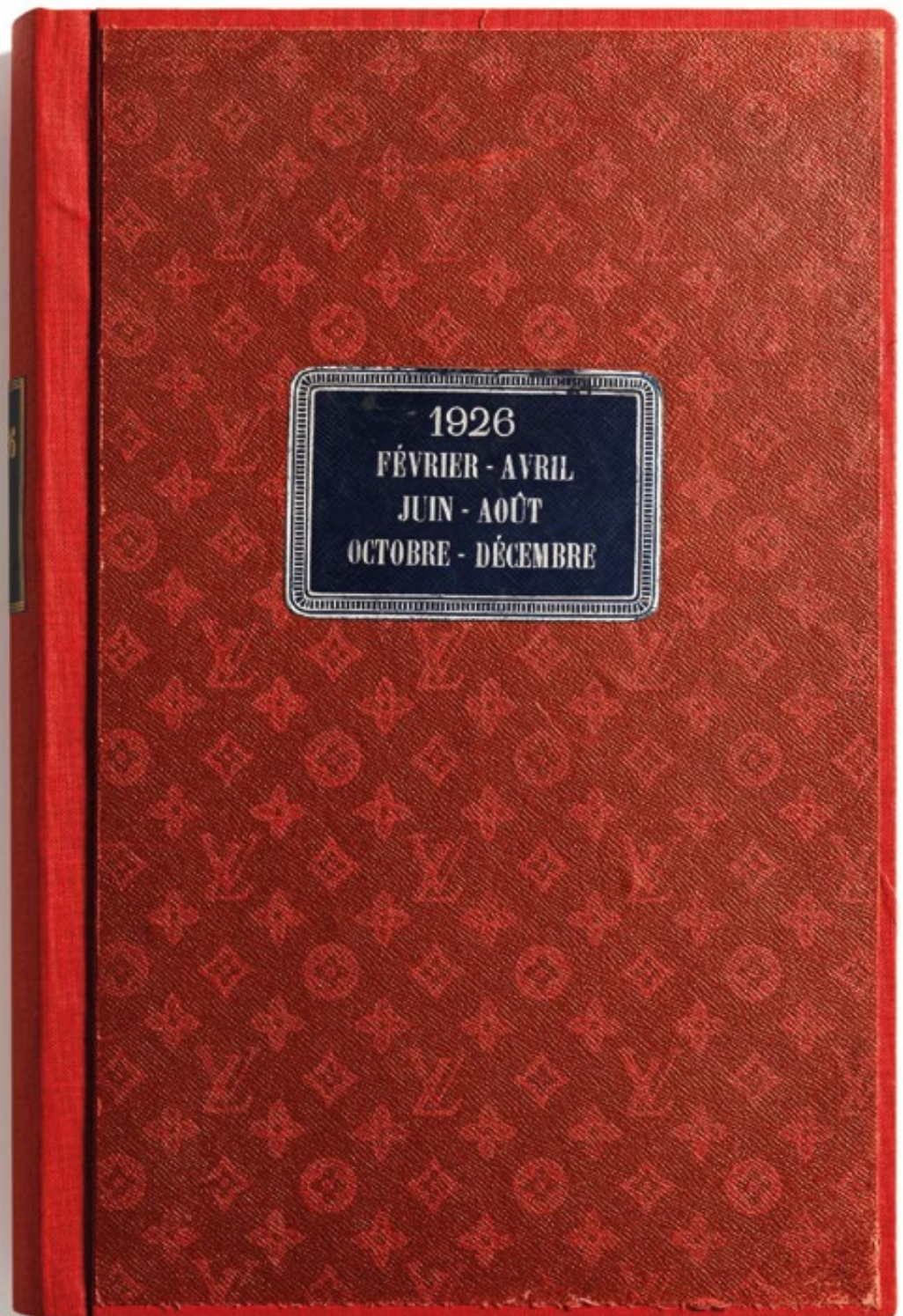






evidente la línea que une el pasado con el presente en una misma pieza, los baúles de archivo están vigentes en forma de trampantojo adaptado a la modernidad en los bolsos de canvas revestido de efecto antiguo que reproducen la textura y detalles metálicos de los baúles originales, con una etiqueta de dirección conmemorativa de estilo vintage; y como un guiño al carácter lúdico de la Maison, se presenta la figura Vivienne Speedy con una versión miniatura del clásico bolso sostenido en sus manos de flor Monograma. Por otro lado, la colección Louis Vuitton x Takashi Murakami retoma la exitosa colaboración de antaño y regresa con una reedición magistral del Monogram multicolor, donde el artista japonés vuelve a rendir homenaje al Monogram a través de colores vibrantes y creaciones psicodélicas traducidas en forma de pulseras, la maleta Horizon 55 y hasta los tenis LV Sneakerina. Probablemente George, al momento de idear algo que protegiera la integridad de la herencia de su padre, jamás imaginó que este este motivo ornamental llegara tan lejos, convirtiéndose en un vivo testimonio atemporal no solo de la artesanía que los caracteriza sino también de la creatividad que ha trascendido generaciones, ya que ha sabido reinventarse una y otra vez, ya sea plasmado en lona o cubriendo los baúles, cada una de sus etapas ha representado una expresión distinta del legendario arte de monsieur Louis Vuitton, donde los azulejos de la cocina de la casa de la familia en Asnières -junto con el arte neogótico- fueron la pieza clave para desarrollar este inconfundible diseño que a lo largo de las décadas se ha convertido en un código universal de elegancia y distinción que continuará perdurando mientras la historia lo permita.





1926  
FÉVRIER - AVRIL  
JUN - AOÛT  
OCTOBRE - DÉCEMBRE

# DINÁMICA MORADA

**Opulencia material, vistas panorámicas, geometría angular y un diseño interior vibrante son los elementos clave que definen a City Heights, una excepcional residencia de ultra lujo ubicada al borde de las montañas de Ciudad del Cabo.**

Cape Town, la ciudad portuaria ubicada en la costa oeste de Sudáfrica, no es solamente la capital legislativa de este país y la capital de la provincia del Cabo Occidental, al sur del continente africano; es una de las ciudades con más diversidad cultural del mundo y a menudo figura en las listas de las más hermosas. Asimismo, de unos años a la fecha se ha convertido en la líder indiscutible en el mercado inmobiliario de alta gama en África; es precisamente en este idílico paraje en la península bajo la maravillosa Montaña de la Mesa donde la globalmente reconocida firma arquitectónica Saota -oriunda de esta región- dio vida a City Heights Residence. Esta vivienda lleva la tarea de plasmar la personalidad del residente en el proyecto a otro nivel, a través de un minucioso trabajo de la mano de los expertos en interiorismo ARRCC, con la tarea de favorecer las áreas sociales y el entretenimiento. Frente a la inmensidad del Océano Atlántico se erige este edificio de tres pisos con una estructura angular que desde la fachada sienta el precedente del distintivo tono arquitectónico. A lo largo de los mil doscientos metros cuadrados que conforman el total de esta propiedad terminada en 2019, se aprecia un extenso despliegue de materiales y texturas suntuosas que combinan toda clase de elementos, donde predominan los acabados metálicos de todo tipo -pulidos o patinados- en conjunción con la seriedad de la madera de nogal, aunado a una paleta de colores profundamente vibrantes tanto en mobiliario como en piezas de arte, mismas que se encuentran repartidas estratégicamente en las diversas áreas del hogar. En la planta superior se encuentra la recámara principal para vestirla con una vista panorámica del paisaje sudafricano de fondo que se puede disfrutar desde el balcón o al interior en la salita de estar; esta habitación bien podría pasar







por un penthouse en sí mismo, con un pequeño gimnasio dentro, una discreta zona de trabajo y una espectacular área de baño donde el mármol y la madera de nogal son los aliados de la bañera central; la paleta de colores aquí se torna más sobria para favorecer el descanso en una especie de tranquilo santuario, con tonos neutros imperando la escena y texturas agradables. Descendiendo por el elevador hasta el piso inferior se encuentran las dos recámaras de huéspedes, siguiendo la misma línea de interiorismo, sumando sendas cortinas drapeadas que elevan aún más el sofisticado ambiente que las engalana. El piso de en medio es, sin duda alguna, la obra maestra de este hogar, diseñado para satisfacer la predilección por las áreas de entretenimiento que tiene el cliente, con una propuesta que combina la comodidad sin sacrificar el estilo, en un plano abierto con diferentes ambientes adecuados para cada ocasión. Una delicada escalera doble de vidrio, con vistas a las montañas, es otra vía para acceder a esta zona, siendo la cocina la primera en captar la atención por su formato abierto con una gran isla de latón patinado, detalles de mármol y una placa de granito, compañera ideal del muro de nogal al fondo y una pintura abstracta como toque de color. Enseguida se encuentra un pequeño comedor para seis personas con una lazy Susan de mármol, con sillas que complementan la forma redonda de la mesa, coronado por una lámpara de aros metálicos a diferentes alturas que le añade personalidad; inmediatamente después, al fondo, está el bar. Este espacio perfectamente podría pertenecer a cualquier hotel de lujo, con una fastuosa propuesta visual que invita a disfrutar de cualquiera de las bebidas presentes en la estantería de madera, parte del techo de madera laminado de aspecto geométrico que delimita este espacio dentro del hogar, con una







barra con capacidad para dos personas y un sofá esquinero acompañado de mesitas bajas con efecto espejo muy ad hoc a la estancia. Dichos espacios se encuentran separados por una pared laminada, dando un merecido protagonismo a la sala principal: una auténtica oda a la sofisticación urbana sin perder el dinamismo de su esencia, con un sofá de suave curvatura elaborado a la medida para seis personas -de cara al majestuoso paisaje natural fuera-, un par de poltronas en un peculiar tono púrpura y una silla reclinable color mostaza que crean un agradable refugio para la convivencia; dichas piezas acompañan la televisión de efecto espejo, que da mayor profundidad al área, sobre una chimenea de mármol Emperador y paneles acústicos decorativos a ambos lados que camuflan delicadamente el sistema de sonido integrado. Al costado se encuentra una terraza techada que permite disfrutar el ambiente paradisíaco sin estar completamente a la intemperie, misma que se puede cerrar para protegerse de las inclemencias del estado del tiempo. Al exterior -en el extremo opuesto- hay un comedor para ocho personas y de cara al mar es posible disfrutar del área recreativa, con un sundeck compuesto por dos elegantes tumbonas, el lounge con una discreta chimenea que reposa sobre la piscina infinita que pareciera flotar sobre el océano. La experiencia de interior a exterior fluye armónicamente gracias a una transición sutil, exudando un sentido de vivienda dinámica que favorece en todo momento la atención al detalle y resalta el gusto por el diseño de autor, permitiendo identificar la energía del dueño en cada uno de los espacios, particularmente en el contraste inesperados de materiales a juego con las obras de arte contemporáneo que enriquecen la narrativa.









# FANTÁSTICA REALIDAD

**Cuando una imagen fusiona la nostalgia de antaño con la modernidad de nuestros tiempos de forma magistral, la perspectiva hipnótica del imaginario de Marcos Martínez es la que está detrás de dicha ilustración surrealista.**

Diversas corrientes culturales han surgido a lo largo de la historia, especialmente en el tema del arte, que si bien hace siglos surgió como una representación artística reflejo de la época, ahora se ha convertido en una industria que equivale a miles de millones de dólares. Es precisamente alrededor de la primera década del siglo XIX, al margen de la Primera Guerra Mundial, que surge "el dadá" (1916), una postura cultural nacida en Suiza -específicamente en el Cabaret Voltaire, en Zúrich- como una respuesta contra los valores tradicionales del arte por considerarlos como pensamiento elitista, llegando a caer en la categoría de antiarte; si bien su cuestionamiento llegaba aún más allá, hasta la lógica de Occidente, lo relevante en este caso es la expresión artística a la que dio origen. Los artistas dadá se basaban en la rebeldía para producir obras que desafiaban la moral burguesa, resultando en collages u obras de tipo readymade (uso de objetos ya contruidos, como el urinario de Marcel Duchamp). Esta mezcla de elementos que oscilan entre los ya existentes y los que surgen del imaginario colectivo en su momento fueron pilar del (ahora llamado) dadaísmo y también parte importante en la inspiración del trabajo de Marcos Martínez. Este diseñador, nacido en Alicante (España), se ha hecho un nombre por sí mismo gracias a su forma tan característica de darle vida a imágenes nuevas a partir del uso distinto de otras que ya existen. Como buen creativo, su inquietud por el dibujo y darle rienda suelta a su imaginación viene desde muy pequeño, si bien Marcos no recuerda el momento exacto en que comenzó a plasmar en papel sus ideas, sí tiene muy claro que lo que hacía era copiar los personajes de las caricaturas que veía en la televisión, como los Hombres X o Los Picapedra. Ya mayor decidió matricularse en la Universidad Politécnica de Valencia, de donde se



licenció en Bellas Artes, y posteriormente consiguió el grado de maestría en Producción Artística en este mismo recinto académico. Dicha formación ayudó a perfilar su estilo, incluyendo -además del estilo dadá- al surrealismo como parte de su sello personal; si bien entre sus referentes se encuentran figuras destacadas de dicha corriente como René Magritte o Robert Rauschenberg, el uso del color y propuestas de composición son de igual forma tomadas en cuenta al momento de aterrizar una idea. En el año 2005 Martínez hizo el debut de sus primeras obras en una exhibición colectiva en la Junta de Ciutat Vella en Valencia (ciudad que es su actual residencia), y desde ese momento su carrera profesional no ha hecho más que ir en ascenso. Sus ilustraciones, que en varias ocasiones podrían ser calificadas de "raras", en realidad dotan de un nuevo sentido a momentos cotidianos de antaño y también de la actualidad; la peculiaridad de su trabajo está en el cambio de perspectiva que realiza con las mismas. Llegar a este punto solamente podría ser resultado de un proceso creativo que ya es interesante por sí solo, ya que normalmente pensaríamos que él tiene una idea y busca la manera de materializarla, sin embargo, sucede exactamente lo contrario. Marcos primero se da a la tarea de emprender la búsqueda sumergiéndose en archivos fotográficos antiguos, pasando poco a poco sus páginas hasta encontrar algo que llame su atención y planta la semilla para desarrollar algo más; eso debido a que tratar de encontrar algo específico y preconcebido sería bastante complicado, aunque en algunas ocasiones sí que lo ha hecho. Entre sus lugares predilectos para buscar este tipo de materiales están la Biblioteca Nacional de Estados Unidos o la de Inglaterra, a partir de cuyas imágenes (libres de derechos de autor, por supuesto) una vez que elige con la que va a trabajar ahora sí











da inicio la descontextualización para formar la base del collage, la cual generalmente es en blanco y negro dado el origen de la fotografía; como un siguiente paso está la selección de los elementos externos y/o modernos que seguirán dando forma a la idea, así como la paleta de colores para complementar el cuadro completo. El resultado es una ilustración con personalidad propia, si bien podría pasar por arte vintage o de carácter nostálgico, a pesar de tener esas características dados los elementos utilizados, la obra es mucho más profunda que eso. Hablamos de una obra de corte prácticamente hipnótico que inmediatamente te atrapa y te invita a adentrarte en un universo onírico que sigue diversas aristas al mismo tiempo. La técnica empleada también juega un papel bastante relevante en el desarrollo de lo plasmado; cuando Marcos utiliza un programa digital en computadora le permite cambiar elementos de una fotografía ya existente para conseguir al punto lo que él quiere al quitar o añadir cosas según lo que convenga, por otro lado, si se decide ir por el camino de la pintura en óleo, podríamos decir que es un trabajo mucho más artesanal al no contar con la precisión del ordenador, ya que en principio hay que esperar a que la pintura seque, lo cual en ocasiones ha colmado la paciencia del artista. Sus obras, plagadas de ironía y dobles sentidos como parte de la personalidad de Martínez, van de la mano con el contraste que busca entre las imágenes que aparentemente no tienen relación alguna, puesto que él siempre le da prioridad a cuidar la estética en vez de buscar un significado coherente, y deja la puerta abierta a que el espectador lo busque, tal como sucede con las obras surrealistas. Además de las exhibiciones clásicas, su trabajo se puede apreciar en material comercial de eventos o marcas españolas.







# Q U I N T E S S E N T I A L L Y

Expect the best. *Experience better.*

Quintessentially is the global authority in luxury lifestyle management  
for the world's most discerning individuals.







# EL PODER DE SENTIRTE SEGURO.

Superioridad tecnológica en asistencia y protección.

Adquiere tu GLS 580 4MATIC MH 2026  
con beneficios exclusivos.



**BONO  
EXCLUSIVO**

+

**3 AÑOS\***  
GARANTÍA | KMS ILIMITADOS  
SERVICIOS INCLUIDOS

**140** YEARS OF  
INNOVATION